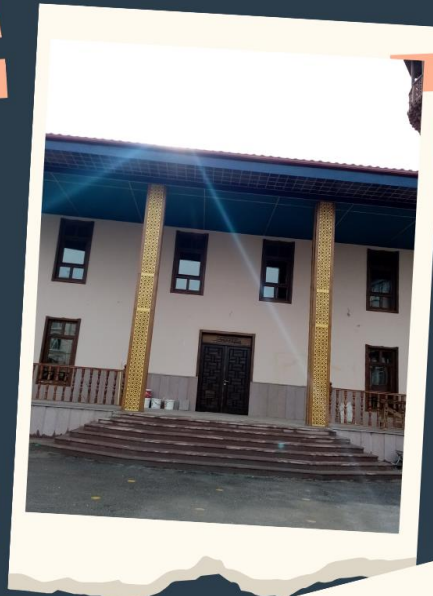




T.C.

ÇUBUK KAYMAKAMLIĞI ÇUBUK ANADOLU İMAM HATİP LİSESİ



2024-2028 STRATEJİK PLAN



Geçmişte sayısız medeniyet kurmuş milletin çocukları olduğumuzu ispat etmek için yapmamız lazım gelen şeylerin hepsini yaptığımızı ileri süremeyiz; bu güne ve yarına bırakılmış daha büyük işlerimiz vardır. Herhangi bir amaca ulaşmakla yetinmeyeceğiz. Durmadan daha ileriye varmak için çalışacağız

H. Atatürk

İSTİKLAL MARŞI



Korkma! Sönmez bu şafaklarda yüzen al sancak,
Sönmeden yurdumun üstünde tüten en son ocak.
O benim milletimin yıldızıdır, parlayacak;
O benimdir, o benim milletimindir ancak.

Çatma, kurban olayım, çehreni ey nazlı hilal!
Kahraman ırkıma bir gül; ne bu şiddet, bu celal?
Sana olmaz dökülen kanlarımız sonra helal...
Hakkıdır, Hakk'a tapan milletimin istiklal.

Ben ezelden beridir hür yaşadım, hür yaşarım,
Hangi çılgın bana zincir vuracakmış? Şaşarım.
Kükremiş sel gibiyim, bendimi çiğner, aşarım,
Yırtarım dağları, enginlere sığmam, taşarım.

Garbın afakını sarmışsa çelik zırhlı duvar,
Benim iman dolu göğsüm gibi serhaddim var.
Ulusun, korkma! Nasıl böyle bir imanı boğar,
"Medeniyet" dediğin tek dişi kalmış canavar?

Arkadaş! Yurduma alçakları uğratma sakın,
Siper et gövdeni, dursun bu hayâsızca akın.
Doğacaktır sana vadettiği günler Hakk'ın,
Kim bilir, belki yarın belki yarından da yakın.

Bastığın yerleri "toprak" diyerek geçme, tanı,
Düşün altındaki binlerce kefensiz yatanı.
Sen şehit oğlusun, incitme, yazıktır atanı,
Verme, dünyaları alsan da bu cennet vatanı.

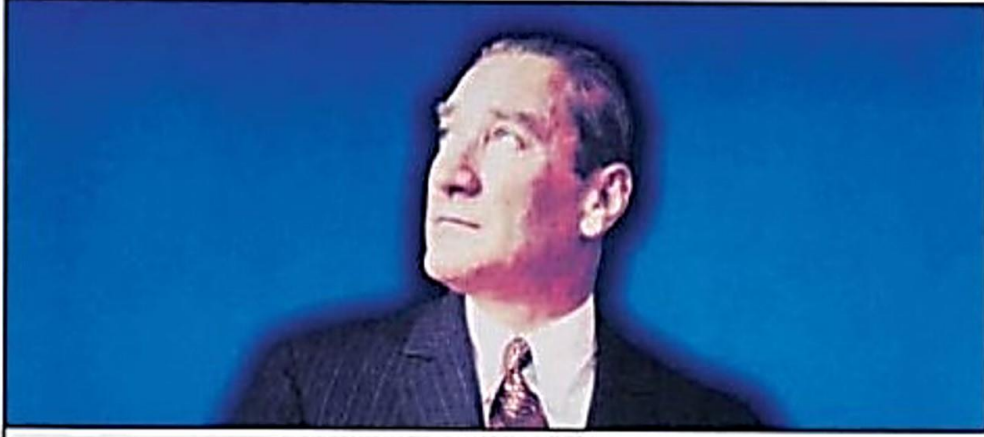
Kim bu cennet vatanın uğruna olmaz ki feda?
Şüheda fışkıracak, toprağı sıksan şüheda.
Canı, cananı, bütün varımı alsın da Hüda,
Etmesin tek vatanımdan beni dünyada cüda.

Ruhumun senden İlahî, şudur ancak emeli:
Değmesin mabedimin göğsüne namahrem eli.
Bu ezanlar, ki şehadetleri dinin temeli,
Ebedî, yurdumun üstünde benim inlemeli.

O zaman vecdile bin secde eder, varsa taşım,
Her cerihamdan, İlahî, boşanıp kanlı yaşım,
Fışkırır ruhumücerret gibi yerden naaşım,
O zaman yükselerek arşa değer belki başım.

Dalgalan sen de şafaklar gibi ey şanlı hilal!
Olsun artık dökülen kanlarımın hepsi helal.
Ebediyen sana yok, ırkıma yok izmihlal.
Hakkıdır, hür yaşamış bayrağımın hürriyet;
Hakkıdır, Hakk'a tapan milletimin istiklal.

GENÇLİĞE HİTABE



Ey Türk Gençliği!

Birinci vazifen, Türk İstiklâlini, Türk Cumhuriyetini ilelebet muhafaza ve müdafaa etmektir. Mevcudiyetinin ve istikbalinin yegâne temeli budur. Bu temel, senin, en kıymetli hazinendir. İstikbalde dahi, seni, bu hazineden mahrum etmek istiyecek dahili ve harici bedhahların olacaktır. Birgün, istiklâl ve Cumhuriyeti müdafaa mecburiyetine düşersen, vazifeye atılmak için, içinde bulunacağın vaziyetin imkân ve şeraitini düşünmeyeceksin! Bu imkân ve şerait, çok namüsaıt bir mahiyette tezahür edebilir. İstiklâl ve Cumhuriyetine kastedecek düşmanlar, bütün dünyada emsali görülmemiş bir galibiyetin mümessili olabilirler. Cebren ve hile ile aziz vatanın bütün kaleleri zapt edilmiş, bütün tersanelerine girilmiş, bütün orduları dağıtılmış ve memleketin her köşesi bilfiil işgal edilmiş olabilir. Bütün bu şeraitten daha elim ve daha vahim olmak üzere, memleketin dahilinde, iktidara sahip olanlar gaflet ve dalâlet ve hattâ hıyanet içinde bulunabilirler. Hattâ bu iktidar sahipleri şahsi menfaatlerini müstevlilerin siyasi emelleriyle tevhit edebilirler. Millet, fakr-u zaruret içinde harap ve bitap düşmüş olabilir.

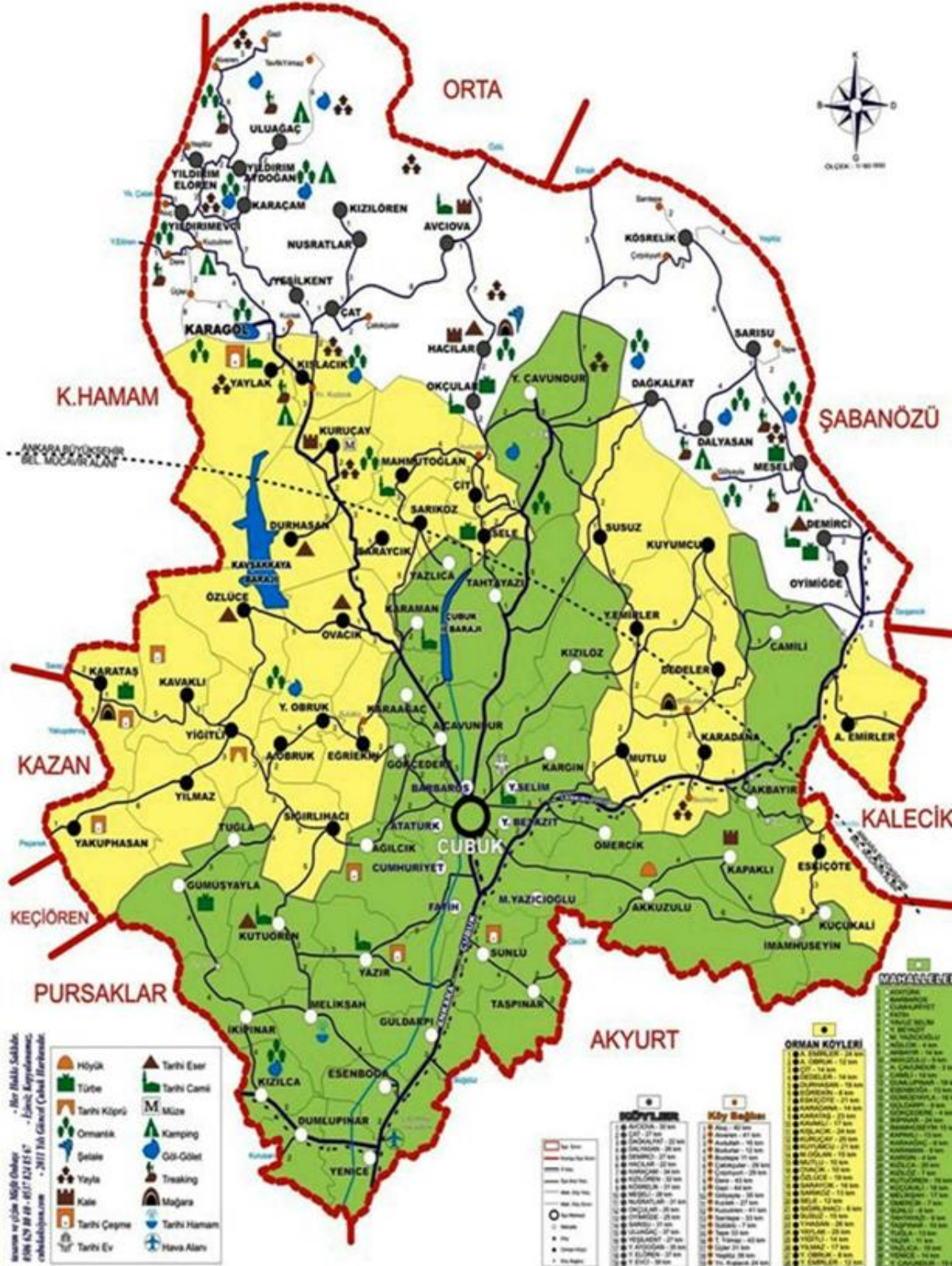
Ey Türk İstikbalinin Evlâdı!

İşte, bu ahval ve şerait içinde dahi vazifen; Türk İstiklâl ve Cumhuriyetini kurtarmaktır. Muhtaç olduğun kudret damarlarındaki asil kanda mevcuttur.

Gazi Mustafa Kemal ATATÜRK

20 Ekim 1927

ÇUBUK İLÇE HARİTASI



OKUL/KURUM BİLGİLERİ

Tablo 1 Okul Kurum Bilgileri

İli: ANKARA	
İlçesi: ÇUBUK	
Adres:	Cumhuriyet Mahallesi. Gazi sokak.No:7 Çubuk/Ankara
Telefon No:	0312 838 27 34
e- Posta Adresi:	119938@meb.k12.tr
Kurum Kodu:	119938
Coğrafi Konum (link)	40°13'52.0"N 33°01'33.6"E
Faks Numarası:	03123832734
Web sayfası adresi:	cubukanadoluihl.meb.k12.tr
Öğretim Şekli:	Tam Gün Eğitim



Hızla gelişen ve değişen dünyamızda nitelikli insan gücünün önemi günden güne artmaktadır. Günümüzde kurumların gelecekleriyle ilgili somut hedeflerinin belirlendiği stratejik planlarının olması gerektiği bir gerçektir. Çubuk Anadolu İmam Hatip Lisesi, Stratejik Planı bu doğrultuda hazırlanmıştır.

Sosyal, siyasi, ekonomik ve teknolojik alanlarda meydana gelen değişimler, tüm toplumsal kurumları olduğu gibi eğitim kurumlarını da etkilemektedir. Bu anlamda, eğitim kurumlarında yeni yaklaşımlar ve uygulamaların yaşama geçirilmesi bir zorunluluk haline gelmiştir. Eğitim sisteminin vazgeçilmez ve esas unsuru olan okullar, toplumun kültürel zenginliklerini yaşatabilme ve çağın gelişmelerine yön verebilmede etkin olabilmek için belli hedefler ortaya koyar. Çubuk Anadolu İmam Hatip Lisesi olarak bizden beklenen işlevleri yerine getirebilmemizin, iyi bir planlama ve bu planlamanın etkin bir şekilde uygulanmasına bağlı olduğuna inanıyoruz.

Belirsizlikler ile hızlı değişimin bir arada yaşandığı günümüz koşullarında, örgütlerin işlevleri sürekli farklılaşmaktadır. Bu farklılaşmanın bilincinde olarak çevre koşullarına aktif bir uyum, stratejik planlamayla mümkün görülmektedir. Planlama, önceden belirlenmiş amaçları gerçekleştirmek için yapılması gereken işlerin saptanması ve izlenecek yolların seçilmesidir. Bu özelliği ile planlama, geleceğe bakma ve olası seçenekleri saptama sürecidir. Planlama sahip olunan sınırlı kaynakların en rasyonel kullanımını sağlamaya yönelik bir süreçtir. Bu sürecin temelinde amaçlı, bilinçli ve sistemli bir eylem yatmaktadır.

Dünyada meydana gelen hızlı gelişmeler ve değişimler; bütün kurum ve kuruluşları olumlu ya da olumsuz etkilediği gibi eğitim kurumalarını da etkilemektedir. Bu değişimin önünde durmak ya da bu gelişim ve değişime karşı çıkmak dünya gerçeklerine gözümüzü ve kulağımızı kapatmak, kendimizi dünyadan tecrit etmek demektir.

Çubuk Anadolu İmam Hatip Lisesi olarak amacımız gelişmelere ve değişime karşı çıkmak değil; mevcut durumu bütün yönleriyle tespit ederek ortaya koymak, yapacağımız planlarla da geleceğimizi şekillendirmektir.

Bu bağlamda hazırladığımız Stratejik Plan; bizlerin 2024–2029 yılları arasındaki zaman dilimini ve sonrasını şekillendirecektir.

İÇİNDEKİLER

1. GİRİŞ VE STRATEJİK PLANIN HAZIRLIK SÜRECİ

- 1.1. Strateji Geliştirme Kurulu ve Stratejik Plan Ekibi
- 1.2. Planlama Süreci

2. DURUM ANALİZİ

- 2.1. Kurumsal Tarihçe
- 2.2. Uygulanmakta Olan Planın Değerlendirilmesi
- 2.3. Mevzuat Analizi
- 2.4. Üst Politika Belgelerinin Analizi
- 2.5. Faaliyet Alanları ile Ürün ve Hizmetlerin Belirlenmesi
- 2.6. Paydaş Analizi
- 2.7. Kuruluş İçi Analiz
 - 2.7.1. Teşkilat Yapısı
 - 2.7.2. İnsan Kaynakları
 - 2.7.3. Teknolojik Düzey
 - 2.7.4. Mali Kaynaklar
 - 2.7.5. İstatistiki Veriler
- 2.8. Dış Çevre Analizi (Politik, Ekonomik, Sosyal, Teknolojik, Yasal ve Çevresel Çevre Analizi -PESTLE)
- 2.9. Güçlü ve Zayıf Yönler ile Fırsatlar ve Tehditler (GZFT) Analizi
- 2.10. Tespit ve İhtiyaçların Belirlenmesi

3. GELECEĞE BAKIŞ

- 3.1. Misyon
- 3.2. Vizyon
- 3.3. Temel Değerler

4. AMAÇ, HEDEF VE STRATEJİLERİN BELİRLENMESİ

- 4.1. Amaçlar
- 4.2. Hedefler
- 4.3. Performans Göstergeleri
- 4.4. Stratejilerin Belirlenmesi
- 4.5. Maliyetlendirme

5. İZLEME VE DEĞERLENDİRME

6. TABLO/ŞEKİL/GRAFİKLER/EKLER



I. BÖLÜM

GİRİŞ VE STRATEJİK PLANIN HAZIRLIK SÜRECİ



2024-2028
Stratejik **PLAN**

2023-2028 dönemi stratejik plan hazırlanması süreci Üst Kurul ve Stratejik Plan Ekibinin oluşturulması ile başlamıştır. Ekip tarafından oluşturulan çalışma takvimi kapsamında ilk aşamada durum analizi çalışmaları yapılmış ve durum analizi aşamasında paydaşlarımızın plan sürecine aktif katılımını sağlamak üzere paydaş anketi, toplantı ve görüşmeler yapılmıştır.

Durum analizinin ardından geleceğe yönelim bölümüne geçilerek okulumuzun amaç, hedef, gösterge ve eylemleri belirlenmiştir. Çalışmaları yürüten ekip ve kurul bilgileri altta verilmiştir.

Strateji Geliştirme Kurulu: Okul müdürünün başkanlığında, bir okul müdür yardımcısı, bir öğretmen ve okul/aile birliği başkanı ile bir yönetim kurulu üyesi olmak üzere 5 kişiden oluşan üst kurul kurulur.

Stratejik Plan Ekibi: Okul müdürü tarafından görevlendirilen ve üst kurul üyesi olmayan müdür yardımcısı başkanlığında, belirlenen öğretmenler ve gönüllü velilerden oluşur.

Tablo2. Strateji Geliştirme Kurulu ve Stratejik Plan Ekibi Tablosu

STRATEJİK PLAN ÜST KURULU

SIRA NO	ADI SOYADI	GÖREVİ
1	Zülkif SARITEPE	Okul Müdürü
2	Arif ÇAKMAK	Müdür Yardımcısı
3	Şengül ULUÇAY	Öğretmen
4	Pakize ERGÜL	Okul Aile Birliği Başkanı
5	Zeynep KÜÇÜK	Okul Aile Birliği Yönetim Kurulu Üyesi
6	Halil İbrahim MENDİLLİOĞLU	Okul Aile Birliği Yönetim Kurulu Üyesi

STRATEJİK PLAN EKİBİ

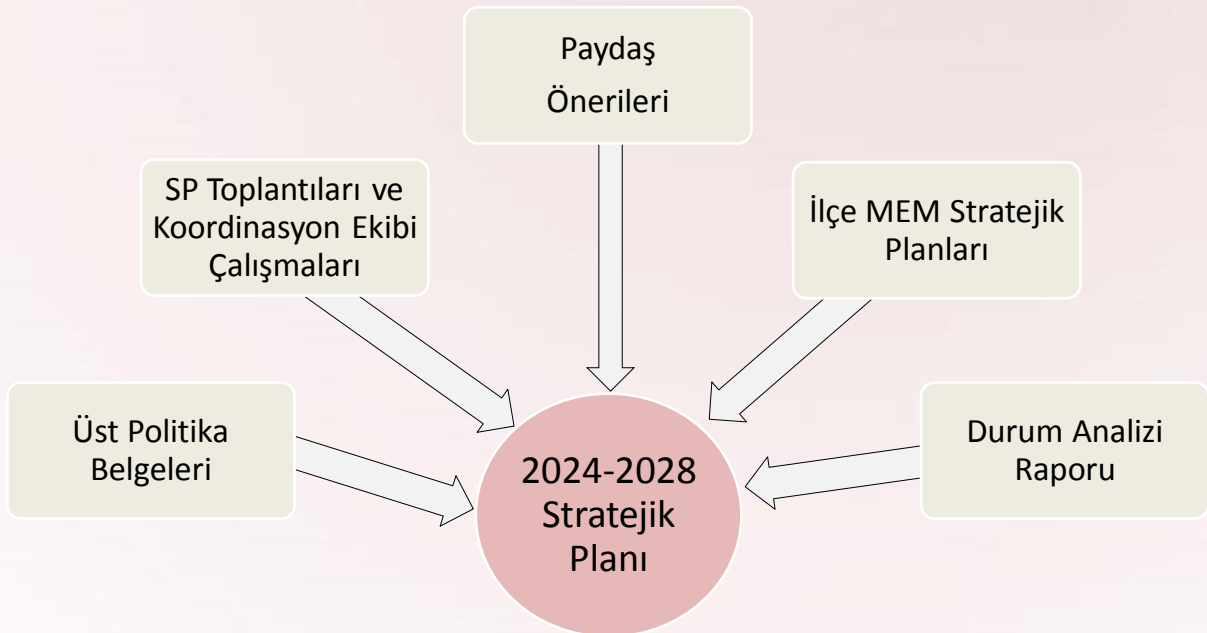
SIRA NO	ADI SOYADI	GÖREVİ
1	Ümmügül AVCU	Müdür Yardımcısı
2	Ayşe ÇIRAKOĞLU	P.D. Ve REHBER ÖĞRETMEN
3	Mustafa MADEN	Öğretmen
4	Ayşe ÇELEBİ	Öğretmen
5	Emel ACAR	Gönüllü Veli
6	Fatma AKBAŞ	Gönüllü Veli

2024-2028 dönemi stratejik plan hazırlanma süreci Strateji Geliştirme Kurulu ve Stratejik Plan Ekibi'nin oluşturulması ile başlamıştır. Ekip tarafından oluşturulan çalışma takvimi kapsamında ilk aşamada durum analizi çalışmaları yapılmış ve durum analizi aşamasında, paydaşlarımızın plan sürecine aktif katılımını sağlamak üzere paydaş anketi, toplantı ve görüşmeler yapılmıştır. Durum analizinin ardından geleceğe bakış bölümüne geçilerek okulumuzun/kurumumuzun amaç, hedef, gösterge ve stratejileri belirlenmiştir.

5018 sayılı Kamu Mali Yönetimi ve Kontrol Kanunu, kamu idarelerinin kalkınma planları, ulusal programlar, ilgili mevzuat ve benimsedikleri temel ilkeler çerçevesinde geleceğe ilişkin misyon ve vizyonlarını oluşturmaları, amaçlar ve ölçülebilir hedefler belirlemeleri, performanslarını önceden belirlenmiş olan göstergeler doğrultusunda ölçmeleri ve bu süreçleri izleyip değerlendirmeleri amacıyla katılımcı yöntemlerle stratejik plan hazırlamalarını zorunlu kılmıştır.

Cumhurbaşkanlığı tarafından belirlenen politikalar, programlar, ilgili mevzuat ve benimsedikleri temel ilkeler çerçevesinde Bakanlığımız merkez teşkilatı, il ve ilçe millî eğitim müdürlüklerimiz ile okul ve kurumlarımız 2024-2028 stratejik planlarını oluşturacaklardır. Millî Eğitim Bakanlığı 2022/21 sayılı genelgesi ve "Millî Eğitim Bakanlığı 2024-2028 Stratejik Plan Hazırlık Programı" na uygun olarak 2024-2028 stratejik planlarının hazırlanması istenmiştir. Bu süreçte çalışanların aktif katılım ve katkılarının gerekliliği personele duyurulmuştur. Çalışmalar, "Kamu İdareleri İçin Stratejik Planlama Kılavuzu"nda ortaya konulan süreç ve model önerilerine uygun olarak yürütülmüştür. Bu çerçevede, stratejik plan çalışmalarını yürütmek Ekiplerin oluşturulmasını takiben hazırlık çalışmalarına ilişkin ilkeler ve esaslar ile izlenecek yöntem, süreç ve çalışma takvimine ilişkin ayrıntılar kararlaştırılmış ve bu doğrultuda Stratejik Plan çalışmaları yürütülmüştür. 2024-2028 Stratejik Planının amaç, hedef ve stratejilerine dayanak teşkil edecek olan tespitler ve ihtiyaçları belirlemek için hazırlık programı çerçevesinde durum analizi çalışmaları yapılmıştır.

Plan Oluşum Şeması



Stratejik Yönetim Süreci

Stratejik yönetim sürecinin tamamını içerecek şekilde stratejik plan hazırlık süreci, durum analizi, geleceğe bakış, strateji geliştirme, eylem planları, izleme ve değerlendirme, stratejik planın güncellenmesi ve stratejik planın sunulması bölümlerinden oluşmaktadır.

<ul style="list-style-type: none">Planın sahiplenilmesiPlanlama sürecinin organizasyonuİhtiyaçların tespitiZaman planıHazırlık programı	STRATEJİK PLAN HAZIRLIK SÜRECİ	Planlama sürecinin planlanması
<ul style="list-style-type: none">Kurumsal tarihçeUygulanmakta olan stratejik planın değerlendirilmesiMevzuat analiziÜst politika belgeleri analiziFaaliyet alanları ile ürün ve hizmetlerin belirlenmesiPaydaş analiziKuruluş içi analizGZFT analizi	DURUM ANALİZİ	Neredeyiz?
<ul style="list-style-type: none">MisyonVizyonTemel değerler	GELECEĞE BAKIŞ	Nereye Ulaşmak İstiyoruz?
<ul style="list-style-type: none">AmaçlarHedeflerPerformans göstergeleriStratejiler	STRATEJİ GELİŞTİRME	
<ul style="list-style-type: none">FaaliyetlerSorumlular	EYLEM PLANLARI	Gitmek istediğimiz yere nasıl ulaşabiliriz?
<ul style="list-style-type: none">Performans hedefleriPerformans göstergeleriFaaliyetlerProjelerMaliyetlendirmeBütçeleme	PERFORMANS PROGRAMI	
<ul style="list-style-type: none">Stratejik plan izleme raporuStratejik plan değerlendirme raporuStratejik plan gerçekleşme raporuFaaliyet raporuİç denetim	İZLEME VE DEĞERLENDİRME	Başarımızı nasıl takip eder ve değerlendiririz?



II. BÖLÜM

DURUM ANALİZİ



2024-2028
Stratejik **PLAN**

Stratejik planlama sürecinin ilk adımı olan durum analizi, okulumuzun/kurumumuzun “neredeyiz?” sorusuna cevap vermektedir. Okulumuzun/kurumumuzun geleceğe yönelik amaç, hedef ve stratejiler geliştirebilmesi için öncelikle mevcut durumda hangi kaynaklara sahip olduğu ya da hangi yönlerinin eksik olduğu ayrıca, okulumuzun/kurumumuzun kontrolü dışındaki olumlu ya da olumsuz gelişmelerin neler olduğu değerlendirilmiştir. Dolayısıyla bu analiz, okulumuzun/kurumumuzun kendisini ve çevresini daha iyi tanımasına yardımcı olacak ve stratejik planın sonraki aşamalarından daha sağlıklı sonuçlar elde edilmesini sağlayacaktır.

Durum analizi bölümünde, aşağıdaki hususlarla ilgili analiz ve değerlendirmeler yapılmıştır;

- Kurumsal tarihçe
- Uygulanmakta olan planın değerlendirilmesi
- Mevzuat analizi
- Üst politika belgelerinin analizi
- Faaliyet alanları ile ürün ve hizmetlerin belirlenmesi
- Paydaş analizi
- Kuruluş içi analiz
- Dış çevre analizi (Politik, ekonomik, sosyal, teknolojik, yasal ve çevresel analiz)
- Güçlü ve zayıf yönler ile fırsatlar ve tehditler (GZFT) analizi
- Tespit ve ihtiyaçların belirlenmesi



Çubuk Anadolu İmam Hatip Lisesi 1976 yılında Merkez Kur'an Kursuna (şuan Kız Kur'an Kursu olarak hizmet veren bina) ait binada 120 öğrenci ile öğretime başlamıştır. Daha sonra İmam Hatip Yaptırma Yaşatma ve Öğrencilerini Koruma Derneğince yapılan ve bu gün Çubuk İmam Hatip Ortaokulu olarak kullanılan öğretim binasında 1977-1978 öğretim yılından itibaren öğretime devam etmiştir. Her yıl artan öğrenci ihtiyaçları göz önüne alınarak 1992 yılında okulumuza 50 öğrencilik devlet parasız yatılı açılmış olup bu pansiyon kapasitesi, "Sosyal Yardımlaşma ve Dayanışma

Teşvik Fonu» Çubuk şubesinde yaptırılan ortaöğretim öğrenci yurdunun okulumuz yönetimine bağlanması sonucu 140 öğrenciye çıkarılmıştır. Bu pansiyon halen her türlü sosyal imkanları ile hem okulumuz hem de diğer ortaöğretim kurumu öğrencilerine hizmet vermeye devam etmektedir. Pansiyonumuz 2015 yılında koğu sisteminden oda sistemine geçilerek daha modern hale getirilmiştir.

1990 yılından itibaren artan öğrenci sayısı karşısında yeni derslik ihtiyacını karşılamak amacıyla geçici olarak Çubuk Müftülüğüne ait Kur'an Kursu binasına sekiz derslik açılmış, daha sonra da 1994 yılında devlet millet işbirliği ile on altı derslikli ek bina inşaatına başlanmıştır.

Okulumuz bünyesinde 2005-2006 yılı öğretim yılında Anadolu İmam Hatip Lisesi statüsü ile açılan bölümlerle sayımız hızla artmıştır. Okulumuz 2014-2015 Eğitim Öğretim yılında Çubuk İmam Hatip Ortaokulu, Çubuk Anadolu İmam Hatip Lisesi, Çubuk Anadolu Kız İmam Hatip Lisesi olmak üzere üç müstakil okula ayrılmıştır. Halen TOKİ tarafından yapılan yeni binamızda öğretim vermeye devam etmektedir.

Geçmiş Yıllarda Görev Yapan Okul Müdürleri

Görev Yılları	Adı – Soyadı
1976-1985	Muzaffer ÜNAL
1985-1995	Muhittin ALAGÖZ
1996-2010	Durali SOMUNCU
2010-2014	Satılmış PÜRLÜ
2014-2020	Emrullah KILIÇ
2020-2022	Recai ÖZDEMİR
2023-	Zülkif SARITEPE



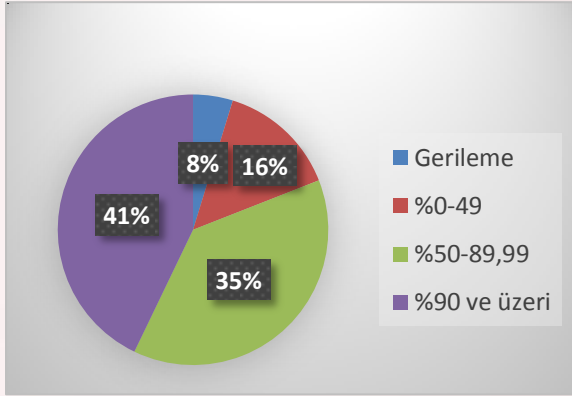
2019-2023 Stratejik Planımızda toplamda 3 amaca ilişkin; 6 hedef, 20 performans göstergesi mevcuttur. Değerlendirme raporu, 2019-2023 Dönemi Stratejik Planının 2023 yılı hedeflere ve hedeflere ait performans göstergelerine ulaşma oranları dikkate alınarak hazırlanmıştır. Raporda; stratejik planda belirlenmiş olan amaç ve hedefler, sorumlu birim ve performans göstergeleri bazında değerlendirilmiş ve her bir performans göstergesi için performans hesaplaması yüzde olarak hesaplanmıştır. Performans göstergelerine ilişkin değerlendirmeler; her bir performans göstergesinin hedefe etkisi göz önünde bulundurularak hedef bazında performans hesaplaması yapılmıştır.

Hedef performansların değerlendirilmesinde 3 aşamalı uygulama adımları benimsenmiştir:

1.Stratejik planlama içerisinde yer alan; okul müdürü, müdür yardımcıları, öğretmenler, öğrenciler, veliler ve yardımcı personeller stratejik planlama doğrultusunda görevlerini yerine getirmişlerdir.

2.Geçmiş dönemde uygulanan performans göstergeleri incelendiğinde hedeflerin beklenen sonuca beklenildiği şekilde sonuca ulaşmadığı görülmüştür. Bu durumun temel sebeplerinden biri de pandemi döneminin öğrencilerin eğitim hayatına etkisidir.

3.Öğrencilerin eğitim alanında gösterdiği gerilemenin aksine öğrencilerin düzenlenen etkinliklere, yarışmalara ve projelere daha fazla ilgi gösterdiği açık bir şekilde görülmüştür.



GERÇEKLEŞME (%)	YORUM	GERÇEKLEŞME DURUMU
Gerileme	Hedeften büyük oranda sapma	İYİLEŞTİRİLMELİ
%0-49	Hedeften sapma	İYİLEŞTİRİLMELİ
%50-89,99	Kısmi-Makul düzeyde hedefe ulaşma	MAKUL
%90 ve üzeri	Hedefe ulaşma	BAŞARILI

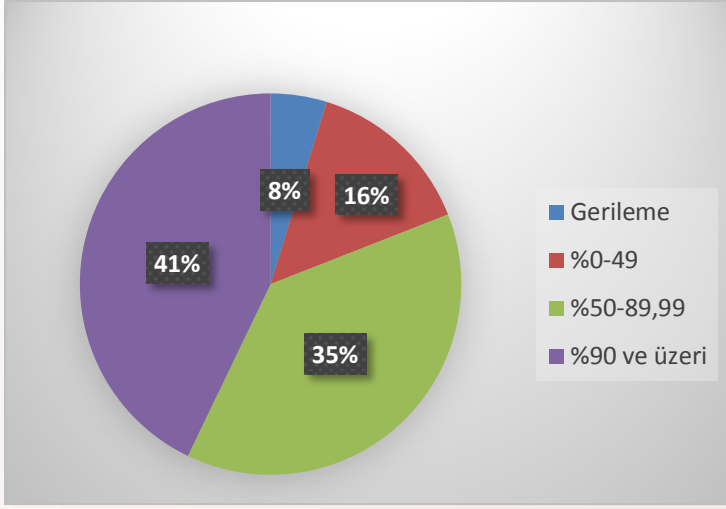
Değerlendirmelerimiz sonucunda, hedef göstergelerimize etki eden önemli gelişmeler yaşandığını gözlemledik. Bu gelişmeler, planlarımızın bazı alanlarda başarısızlığa neden olmasına yol açtı. Özellikle şu konuları vurgulayabiliriz:

Pandemi Süreci: COVID-19 pandemisi, eğitim alanında büyük zorluklar yarattı. Dünya genelinde okulların kapanması veya sınırlı katılımı açık kalması, öğrenciler üzerinde olumsuz etkilere yol açtı. Uzaktan yapılan eğitimler teknolojik alt yapının yetersiz olmasından dolayı bütün öğrencilere ulaşımı zorlaştırdı. Evinde interneti olmayan ya da bilgisayarı bulunmayan öğrenciler derse katılım sağlayamadı. Ödev kontrolleri yapılamadı. Öğrencilerin sosyal ortamdan uzak kalmaları arkadaşlık ilişkilerine zarar verdi. Daha sonraki süreçte öğrencilerin temel konularda eksiklerinin çok fazla olduğu ve bu durumun üniversite sınavlarına etki ettiği gözlemlendi. Öğretmenlerde de motivasyon olarak bir düşüş gözlemlendi. Öğrencilerle yakın ilişki kuramama, ev ortamlarının tam olarak eğitim ortamlarına dönüşmemesi, öğretimi sekteye uğrattı.

Deprem Etkisi: Kahramanmaraş'ta yaşanan deprem, psikolojik ve sosyal hasara neden oldu ve öğrencilerin eğitimine olumsuz etkiledi. Ayrıca Çubuk ilçesine gelen göç dalgası, bu ilçedeki eğitim kurumlarını zorladı. Öğrenci sayısının artması, sınıfların kalabalık olmasına ve öğretmen kaynaklarının yetersiz kalmasına yol açtı. Depremden dolayı pansiyona yerleşen öğrencilerin okula uyum süreçleri, derslere katılımı çok zaman aldı. Aileden uzak kalan öğrenciler tam olarak kendilerini derse veremedi. Öğrencilerin bir kısmı ise daha sonradan tekrar yaşadıkları şehirlere döndükleri için eğitimde kopukluk meydana geldi.

Öğrenci Devamsızlığı: Okulların kapanması ve uzaktan eğitimin uzun süre devam etmesi öğrenci devamsızlığı sorunlarına yol açmıştır. Okullar açılrsa dahi bazı öğrencilerin okula gelmek istemediği görülmüştür.

Bu faktörler, hedeflerimize ulaşma konusunda karşılaştığımız zorlukların altını çizmektedir. Bu nedenle, yeni plan döneminde bu zorlukların üstesinden gelmeyi ve daha etkili bir eğitim ortamı oluşturmayı hedeflemekteyiz.



BAŞARILI OLDUĞUMUZ ALANLAR

Kurumumuzun eğitim göstergeleri değerlendirmesi sonucunda en **başarılı** olduğumuz alanlar şunlardır:

Kurumumuz, öğrencilerimizin bilimsel, kültürel, sanatsal ve sportif alanlara gösterdiği ilgi artmıştır. Bu sayede öğrencilerimiz çok yönlü gelişim fırsatlarına erişmiş ve eğitim deneyimlerini zenginleştirmişlerdir.

Sınıflardaki öğrenci sayılarımız az olmasından dolayı ders işleme ve öğrencilerle ilgilenme konusunda öğretmenlerimiz ve öğrencilerimizin iletişimi artmıştır.

Düzenli olarak yapılan sınava hazırlanma süreci takibi sayesinde tüm velilere gerekli bilgiler zamanında verilmiş ve öğrenci takibi sağlanmıştır. Öğrencilerimiz için danışmalıklar yapılmış ve öğrencilerin ilgi ve istekleri yakından takip edilmiştir.

Sosyal medya hesapları aktif kullanılmış ve okula ait her türlü veri aynı anda paylaşılmıştır.

Okulda yürütülen projelerle öğrencilerin kitap okuma kültürü gelişmiş (Oku-Yorum Projesi) ve öğrenciler atölye çalışmalarına katılarak yeteneklerini keşfetme olanağı bulmuşlardır (Erdem Projesi).

GERÇEKLEŞME (%)	YORUM	GERÇEKLEŞME DURUMU
Gerileme	Hedeften büyük oranda sapma	İYİLEŞTİRİLMELİ
%0-49	Hedeften sapma	İYİLEŞTİRİLMELİ
%50-89,99	Kısmi-Makul düzeyde hedefe ulaşma	MAKUL
%90 ve üzeri	Hedefe ulaşma	BAŞARILI

MAKUL SEVİYEDE OLAN ALANLAR

Kurumumuzun eğitim göstergeleri değerlendirmesi sonucunda, bazı alanlarda tatmin edici bir performans sergilediğimizi gözlemlemekteyiz. Bu alanlar şunlardır:

Öğrenci sayımız az olsa dahi % 40-50 civarında öğrencimiz üniversiteye yerleşmiştir.

Öğrencilerin sportif aktivitelere ilgisi yüksek olmuş, ilçe bazında dereceler alınmıştır. İl geneli yapılan mesleki yarışmalarda ilk üçe giren öğrencilerimiz olmuştur.

Haftada iki saat şeklinde yapılan kitap okuma saatleri ile öğrenci başına okunan kitap sayısı istenilen seviyeye yaklaşmıştır.

Okula devamsızlık konusunda velilerle iletişim kurulmuş ve devamsız öğrencilerin bir çoğu ikna edilmiştir. Mesleki açık liseye kayıtlar devam etmiş yüz yüze derslere öğrencilerin ilgisi yüksek olmuştur.

Öğrencilerin teknolojiyi daha az kullanmaları için derslerde öğrenci telefonları toplanmakta olup, okul çıkışında tekrar verilmektedir.

İYİLEŞTİRİLMESİ GEREKEN ALANLAR

Kurumumuzun eğitim göstergeleri değerlendirmesi sonucunda, bazı alanlarda iyileştirme gerekliliği ve hedeflere ulaşma noktasında sapma gözlemlenmiştir. Bu alanlar şunlardır:

LGS başarısı yüksek olan öğrencilerin okulumuzu daha çok tercih etmesi gerekmektedir. Öğrenci başarı grafiğinin artması için puanla öğrenci alan bir kurum haline dönüştürülebilir. Karma sisteme geçilmesi öğrencilerin motivasyonunu olumlu yönde etkileyecektir. Üniversiteye yerleşen öğrenci oranının artması için öğrencilerin temel konulardaki eksiklerini son sınıfa gelmeden tamamlamaları gerekmektedir. Hazırlık kısmını sadece son sınıfa bırakan öğrencilerin hedeflerine ulaşamadıkları görülmüştür. Velilerin çocuklarının eğitimine katılımı ve ilgisi, öğrencilerin motivasyonunu ve sınav hazırlıklarını büyük ölçüde etkileyebilir. Bu doğrultuda yapılan veli bilgilendirme toplantılarına veli katılımının daha çok olması gerekmektedir. Yapılan veli ziyaretleri arttırılmalı, öğrencilerin sadece akademik başarısı değil, sosyo-ekonomik durumu da yakından takip edilmeli, varsa sağlık sorunları hakkında bilgi sahibi olunmalıdır.

Atölye sayısının artırılması gerekmektedir. Bu sayede öğrencilerimizin pratik becerilerini geliştirmelerine ve derslerden bunaldıkları zaman kendi ilgileri doğrultusunda bir beceri geliştirmeleri kişisel gelişimleri açısından da önem arz etmektedir.

YASAL YÜKÜMLÜLÜK (GÖREVLER)	DAYANAK(KANUN, YÖNETMELİK, GENELGE, YÖNERGE)
Atama	657 Sayılı Devlet Memurları Kanunu
	Milli Eğitim Bakanlığına Bağlı Okul ve Kurumların Yönetici ve Öğretmenlerinin Norm Kadrolarına İlişkin Yönetmelik
	Milli Eğitim Bakanlığı Eğitim Kurumları Yöneticilerinin Atama ve Yer Değiştirmelerine İlişkin Yönetmelik
	Milli Eğitim Bakanlığı Öğretmenlerinin Atama ve Yer Değiştirme Yönetmeliği
Ödül, Disiplin	Devlet Memurları Kanunu
	6528 Sayılı Milli Eğitim Temel Kanunu İle Bazı Kanun ve Kanun Hükmünde Kararnelerde Değişiklik Yapılmasına Dair Kanun
	Milli Eğitim Bakanlığı Personeline Başarı, Üstün Başarı ve Ödül Verilmesine Dair Yönerge
	Milli Eğitim Bakanlığı Disiplin Amirleri Yönetmeliği
Okul Yönetimi	1739 Sayılı Milli Eğitim Temel Kanunu
	Milli Eğitim Bakanlığı Ortaöğretim Kurumları Yönetmeliği
	Milli Eğitim Bakanlığı Okul Aile Birliği Yönetmeliği
	Milli Eğitim Bakanlığı Eğitim Bölgeleri ve Eğitim Kurulları Yönergesi
	MEB Yönetici ve Öğretmenlerin Ders ve Ek Ders Saatlerine İlişkin Karar
	Taşınır Mal Yönetmeliği
Eğitim-Öğretim	Anayasa
	1739 Sayılı Milli Eğitim Temel Kanunu
	4857 Sayılı Ortaöğretim Kurumları Yönetmeliği
	Milli Eğitim Bakanlığı İlköğretim Kurumları Yönetmeliği
	Milli Eğitim Bakanlığı Eğitim Öğretim Çalışmalarının Planlı Yürütülmesine İlişkin Yönerge
	Milli Eğitim Bakanlığı Öğrenci Yetiştirme Kursları Yönergesi
	Milli Eğitim Bakanlığı Ders Kitapları ve Eğitim Araçları Yönetmeliği
	Milli Eğitim Bakanlığı Öğrencilerin Ders Dışı Eğitim ve Öğretim Faaliyetleri Hakkında Yönetmelik
Personel İşleri	Milli Eğitim Bakanlığı Personel İzin Yönergesi
	Devlet Memurları Tedavi ve Cenaze Giderleri Yönetmeliği
	Kamu Kurum ve Kuruluşlarında Çalışan Personelin Kılık Kıyafet Yönetmeliği
	Memurların Hastalık Raporlarını Verecek Hekim ve Sağlık Kurulları Hakkındaki Yönetmelik
	Milli Eğitim Bakanlığı Personeli Görevde Yükseltme ve Unvan Değişikliği Yönetmeliği
	Öğretmenlik Kariyer Basamaklarında Yükseltme Yönetmeliği
Mühür, Yazışma, Arşiv	Resmi Mühür Yönetmeliği
	Resmi Yazışmalarda Uygulanacak Usul ve Esaslar Hakkındaki Yönetmelik
	Milli Eğitim Bakanlığı Evrak Yönergesi
	Milli Eğitim Bakanlığı Arşiv Hizmetleri Yönetmeliği
Rehberlik ve Sosyal Etkinlikler	Milli Eğitim Bakanlığı Rehberlik ve Psikolojik Danışma Hizmetleri Yönetmeliği
	Okul Spor Kulüpleri Yönetmeliği
	Milli Eğitim Bakanlığı İlköğretim ve Ortaöğretim Sosyal Etkinlikler Yönetmeliği
Öğrenci İşleri	Milli Eğitim Bakanlığı Ortaöğretim Kurumları Yönetmeliği
	Okul Servis Araçları Hizmet Yönetmeliği
İsim ve Tanıtım	Milli Eğitim Bakanlığı Kurum Tanıtım Yönetmeliği
	Milli Eğitim Bakanlığına Bağlı Kurumlara Ait Açma, Kapatma ve Ad Verme Yönetmeliği
Sivil Savunma	Sabotajlara Karşı Koruma Yönetmeliği
	Binaların Yangından Korunması Hakkındaki Yönetmelik
	Daire ve Müesseseler İçin Sivil Savunma İşleri Kılavuzu

Millî Eğitim Müdürlüğüne görev ve sorumluluk yükleyen amir hükümlerin tespit edilmesi için tüm üst politika belgeleri ayrıntılı olarak taranmış ve bu belgelerde yer alan politikalar incelenmiştir. Analiz edilen belgelerden Ankara Millî Eğitim Müdürlüğü 2024-2028 Stratejik Planı'nın stratejik amaç, hedef, performans göstergeleri ve stratejileri hazırlanırken yararlanılmıştır.

Analiz edilen belgeler Tablo 4'de gösterilmiş olup yapılan değerlendirmeler ve buna ilişkin üst politika belgelerinde Müdürlüğümüze verilen görevler Tablo 5'de yer almaktadır.

Temel Üst Politika Belgeleri		Sektörel ve Tematik Strateji Belgeleri
<ul style="list-style-type: none"> • MEB 2024-2028 Stratejik Planı • Ankara MEM 2019-2023 Stratejik Planı • Milli Eğitim Kalite Çerçevesi • Ankara Büyükşehir Belediyesi 2020-2024 Stratejik Planı 		<ul style="list-style-type: none"> • Türkiye Yeterlilikler Çerçevesi • Ulusal ve Uluslararası Kuruluşların Eğitim ve Türkiye ile İlgili Raporları • Diğer Kamu Kurum ve Kuruluşlarının Stratejik Planları
Üst Politika Belgesi	İlgili Bölüm/Referans	Verilen Görev/İhtiyaçlar
MEB 2024-2028 Stratejik Planı	Engellilerin Toplumsal Hayata Katılımı ve Özel Eğitim	3 Hedef
	Hayat Boyu Öğrenme	5 Hedef
	Ortaöğretim	5 Hedef
	Ölçme, Seçme ve Yerleştirme	1 Hedef
	Temel Eğitim	5 Hedef
Millî Eğitim Kalite Çerçevesi	Eğitim ve Öğretim Hizmetlerinin Niteliği	Öğrenci temel öğrenme kazanımlarının edinilmesinde doğrudan etkiye sahip beşeri, malî ve fiziksel alt yapı, Hazır oluş, Eğitim ortamı ve çevre, Sosyal tarafların katılımı, Hayat boyu öğrenme, Hareketlilik ile başarı ve geçişleri
	Eğitim Yönetiminde İzleme ve Değerlendirme	Öğrenci temel öğrenme kazanımlarının edinilmesinde etkili olan İzleme Ortamı, Risk Değerlendirme, İzleme Faaliyetleri, Bilgi ve İletişim ile İzleme alanları
Ankara Büyükşehir Belediyesi 2020-2024 Stratejik Planı	PG 3.2.7, PG 5.3.4, PG 7.1.4, PG 7.2.1, PG 7.7.2	Sıfır atık eğitimi verilen okul sayısı, Malzeme yardımı yapılan okul, dernek, camii ve sivil toplum kuruluş sayısı, Yemek yardımı yapılan öğrenci ve kişi sayısı, Engelli okullarında okuyan öğrencilere yemek yardımı, hizmetten yararlanan engelli öğrenci sayısı, Eğitim ve öğretim kurumlarıyla yapılan iş birliği sayısı

FAALİYET ALANLARINA GÖRE ÜRÜN VE HİZMETLER	
FAALİYET ALANI: EĞİTİM	FAALİYET ALANI: YÖNETİM İŞLERİ
Rehberlik Hizmetleri <ul style="list-style-type: none"> Psikolojik Danışma Sınıf İçi Rehberlik Hizmetleri Meslek Tanıtımı ve Yönlendirme 	Öğrenci işleri hizmeti <ul style="list-style-type: none"> Kayıt-Nakil İşleri Devam-Devamsızlık Sınıf Geçme
Sosyal-Kültürel Etkinlikler <ul style="list-style-type: none"> Sergi Koro Yarışmalar Kültürel Geziler / Üniversite Gezileri Kermes ve Şenlikler Piknikler Sosyal Kulüp ve Toplum Hizmeti Çalışmaları 	Öğretmen işleri hizmeti <ul style="list-style-type: none"> Derece Terfi Hizmet İçi Eğitim Özlük Hakları Sendikal Hizmetler
Spor Etkinlikleri <ul style="list-style-type: none"> Futbol Voleybol Masa Tenisi 	Mali İşlemler <ul style="list-style-type: none"> Okul Aile Birliği İşleri Bütçe İşlemleri Bakım-Onarın İşlemleri Taşınır Mal İşlemleri Pansiyon İşlemleri
<ul style="list-style-type: none"> Resmi Bayram Törenleri 	
FAALİYET ALANI: ÖĞRETİM	FAALİYET ALANI: YETİŞKİN EĞİTİMİ VE VELİLERLE İLİŞKİLER
Öğretimin Planlanması <ul style="list-style-type: none"> Planlar Öğretmenler Kurulu Zümre Toplantıları 	Sağlık Hizmetleri <ul style="list-style-type: none"> Sağlıklı Beslenme Kişisel Hijyen İlk Yardım
Öğretimin Uygulanması <ul style="list-style-type: none"> Sınıf İçi Uygulamalar Gezi ve İnceleme Kazanım Değerlendirme 	Kurslar <ul style="list-style-type: none"> Türkçe Öğretimi (HEM yönlendirilecek) Dikiş Kursu(HEM yönlendirilecek) El sanatları Ahşap Yakma
Öğretimin Değerlendirilmesi <ul style="list-style-type: none"> Dönem İçi Değerlendirmeler 	Velilerle İlgili Hizmetler <ul style="list-style-type: none"> Veli Toplantıları Veli İletişim Hizmetleri Okul-Aile Birliği Faaliyetleri

Okulumuzda öğrencilerimizin kayıt, nakil, devam-devamsızlık, not, öğrenim belgesi düzenleme işlemleri e-okul yönetim bilgi sistemi üzerinden yapılmaktadır.

Okulumuz İl ve İlçe Milli Eğitim Müdürlüğümüz tarafından düzenlenen sosyal, kültürel ve sportif yarışmalara katılmaktadır. Okulumuzda kültürel geziler, tiyatro, piknik, kermes gibi faaliyetler düzenlenmektedir

ÜRÜN VE HİZMETLER	
Öğrenci kayıt, kabul ve devam işleri	Eğitim hizmetleri
Öğrenci başarısının değerlendirilmesi	Öğretim hizmetleri
Sınav işleri	Toplum hizmetleri
Sınıf geçme işleri	Kulüp çalışmaları
Öğrenim belgesi düzenleme işleri	Öğrenim Belgesi
Personel işleri	Sosyal, kültürel ve sportif etkinlikler
Öğrenci davranışlarının değerlendirilmesi	Burs hizmetleri
Öğrenci sağlığı ve güvenliği	Bilimsel araştırmalar
Okul çevre ilişkileri	Yaygın eğitim
Rehberlik	Mezunlar (Öğrenci)

Okulumuzda öğrencilerimizin kayıt, nakil, devam-devamsızlık, not, öğrenim belgesi düzenleme işlemleri e-okul yönetim bilgi sistemi üzerinden yapılmaktadır.

Öğretmenlerimizin özlük, derece-kademe, terfi, hizmet içi eğitim, maaş ve ek ders işlemleri Mebbis ve KBS sistemleri üzerinden yapılmaktadır. Okulumuzun mali işlemleri ilgili yönetmeliklere uygun olarak yapılmaktadır.

Okulumuzun rehberlik anlayışı sadece öğrenci odaklı değildir . Sınıf öğretmenlerimiz öğrenci ve velilere yönelik seminerler düzenlemekte, çeşitli anket ve envanterler uygulamaktadır. Düzenli olarak veli görüşmeleri yapılmaktadır. Okulumuzda davranış problemi gözlemlenen sınıf ve öğrenciler güdülenerek olumlu davranış kazanmalarını sağlamak amaçlanmaktadır. Mesleki tanıtım amacıyla farklı meslek gruplarından misafirlerimiz okula gelerek bilgi vermektedir. Ayrıca «Mesleki Tatbikat Kulübü» iş birliğiyle öğrencilerimiz her cuma farklı camilerde staj görmektedir. Her yıl düzenli olarak «Gençlik Haftası» nda sergi ve kermes faaliyetleri yapılmaktadır. 12. sınıf öğrencilerine yönelik üniversite gezileri planlanmaktadır.

Okulumuz İl ve İlçe Milli Eğitim Müdürlüğümüz tarafından düzenlenen sosyal, kültürel ve sportif yarışmalara katılmaktadır. Bu yarışmalardan derece alan öğrencilerimiz ayrıca okul tarafından da ödüllendirilmektedir. Uluslararası yarışmalara katılan lisanslı öğrencilerimizde okul bünyesinde eğitim almaya devam etmektedir.

Değerler Kulübü «ÇEDES» programı kapsamında aylık olarak etkin bir şekilde faaliyetlerini yürütmektedir. Bu doğrultuda çeşitli sivil toplum kuruluşları ile iş birliği yapılarak öğrencilerin bu çalışmalarda aktif rol alması sağlanmıştır.

Okulumuzda Halk Eğitim Merkezi iş birliği ile açılan kurslardan hem velilerimiz hem de öğrencilerimiz faydalanmaktadır.

Okulumuza kurulan «Revir» ile öğrencilerimiz sağlık işlemleri yakından takip edilmekte, bu konularda eğitimler düzenli olarak verilmektedir.

Okulumuz bahçesinde bulunan uygulama camisinde öğrencilerimiz teorikte öğrendiği bilgileri hayata geçirmektedir.

2024-2028 Stratejik Planlama Ekibi olarak planımızın hazırlanması aşamasında katılımcı bir yapı oluşturmak için ilgili tarafların görüşlerinin alınması ve plana dahil edilmesi gerekli görülmüş ve bu amaçla paydaş analizi çalışması yapılmıştır. Ekibimiz tarafından iç ve dış paydaşlar belirlenmiş, bunların önceliklerinin tespiti yapılmıştır.

Paydaş görüş ve beklentileri SWOT (GZFT) Analizi Formu, Çalışan Memnuniyeti Anketi, Öğrenci Memnuniyeti Anketi, Veli Anketi Formu kullanılmaktadır. Aynı zamanda öğretmenler kurulu toplantıları, Zümre toplantıları gibi toplantılarla görüş ve beklentiler tutanakla tespit edilmekte Okulumuz bünyesinde değerlendirilmektedir.

Milli Eğitim Bakanlığı, Kaymakamlık, İlçe Milli Eğitim Müdürlükleri, Okullar, Yöneticiler, Öğretmenler, Özel Öğretim Kurumları, Öğrenciler, Okul aile birlikleri, Memur ve Hizmetli, Belediye, İl Sağlık Müdürlüğü, Meslek odaları, Sendikalar, Vakıflar, Muhtarlıklar, Tarım İlçe Müdürlüğü, Sivil Savunma İl Müdürlüğü, Türk Telekom İlçe Müdürlüğü, Medya...vb.

Paydaş Analizi Ve Sınıflamasında Kullanılan Kavramlara İlişkin Açıklamalar :

Paydaş: Kurumun gerçekleştirdiği faaliyetlerden etkilenen taraflardır.

Paydaşlar şu başlıklar altında ele alınmaktadır.

Lider: Kurumda herhangi bir kademede görev alan çalışanlar içerisinde liderlik özellikleri olan kişilerdir.

Çalışan : Kurum çalışanıdır.

Müşteri: Ürün, hizmet ve süreçten etkilenen herkeştir.

Temel Ortak: Kurum faaliyetlerini gerçekleştirmek üzere kendi seçimi üzerine değil zorunlu olarak kurulan ortaklıklardır.

Stratejik Ortak: kurumun faaliyetlerini gerçekleştirmek üzere kendi seçimi üzerine kurduğu ortaklıktır.

Tedarikçi: kurumun faaliyetlerini gerçekleştiren ihtiyaç duyduğu kaynakları temin eden kuruluşlardır.

Ürün/Hizmet: herhangi bir hizmet/üretim sürecinin çıktısıdır.

PAYDAŞ LİSTESİ

PAYDAŞIN ADI	PAYDAŞ TÜRÜ	NEDEN PAYDAŞ	HEDEF KİTLE / YARARLANICI	TEMEL ORTAK	STRATEJİK ORTAK	ÇALIŞAN	TEDARİKÇİ
Milli Eğitim Bakanlığı	Dış Paydaş	MEB politika üretir, genel bütçe merkezden gelir, Hesap verilen mercidir.		√			√
Valilik ve Kaymakamlık	Dış Paydaş	Kurumumuzun üstü konumunda olup, hesap verilecek mercidir.		√			
İl ve İlçe Milli Eğitim Müdürlüğü	Dış Paydaş	Müdürlüğüne bağlı okul ve kurumları belli bir plan dâhilinde yönetmek ve denetlemek, inceleme ve soruşturma işlerini yürütmek. Hesap verilen mercidir.	√	√			
Okullar	Dış Paydaş	Ortaokullar talep eden konumundadır. Ortaöğretimler ise uyguladıkları yöntemler açısından paydaştır.	√	√	√		
Yönetici ve Öğretmenler	İç Paydaş	Hizmet veren personeldir.	√	√	√	√	√
Özel Öğretim Kurumları	Dış Paydaş	Eğitim öğretim hizmetlerinde tamamlayıcı unsurdur.	√		√		
Öğrenciler	İç Paydaş	Hizmetin sunulduğu paydaşlardır. İç ve dış paydaş kabul edilebileceği gibi iç paydaş görülmesi daha uygundur.	√	√	√		
Okul Aile Birlikleri	İç Paydaş	Okulun eğitim öğretim ortamları ve imkânlarının zenginleştirilmesi için çalışır.		√	√	√	√
Memur ve Hizmetliler	İç Paydaş	Görevli personeldir.		√	√	√	
Belediye	Dış Paydaş	Çevre düzenlemesi altyapıyı hazırlar.	√		√		√
İlçe Toplum Sağlığı Merkezi	Dış Paydaş	Sağlık taramaları yapar ve koruyucu sağlık önlemleri alır.		√			
Meslek odaları	Dış Paydaş	Yaygın ve mesleki eğitim hizmetlerini yapar.			√		
Sendikalar	Dış Paydaş	Personel örgütlenmesi yapar.			√	√	
Vakıflar	Dış Paydaş	Okul öncesi ve yaygın eğitim çalışmalarında destek sunar.			√		
Muhtarlıklar	Dış Paydaş	Halk ile iletişimi gerçekleştirir.	√		√		√
Tarım İlçe Müdürlüğü	Dış Paydaş	Yaygın eğitime yönelik çalışmalar yapar.	√		√		
Sivil Savunma İl Müdürlüğü	Dış Paydaş	Sivil savunma hizmetleri yürütür.			√		
Türk Telekom İl Müdürlüğü	Dış Paydaş	Haberleşme ve iletişim eksikliklerini giderir.			√		√
Medya	Dış Paydaş	Yazılı, sözlü ve görsel yayın yapar.	√		√		

PAYDAŞ ANALİZİ

Paydaşlar	Kurum İçi-Dışı		Paydaş Türü					
	İç Paydaş	Dış Paydaş	Lider	Çalışanlar	Hedef Kitle	Temel Ortak	Stratejik Ortak	Tedarikçi
Yöneticilerimiz	√		√	√				
Öğretmen	√		√	√				
Öğrenci	√				√			
Veli	√				√		0	0
Okul Aile Birliği	√				√	√	√	
Memur ve Hizmetliler	√			√				
Resmi Okullarımız / Kurumlarımız		√				√		
Özel - Okullarımız / Kurumlarımız		√				√		
Bakanlık Merkez Teşkilatı		√				√		
Ankara Valiliği		√				√		
Ankara Büyükşehir Belediye Başkanlığı		√					√	
Ankara Cumhuriyet Başsavcılığı		√					√	
Bölge İdare Mahkemesi Başkanlığı		√					√	
İl Kuvvet Komutanlıkları		√					0	
İl Emniyet Müdürlüğü		√					0	
İlçe Emniyet Müdürlüğü		√					0	
Semt Karakolu		√				√	√	
İl Özel İdaresi		√					√	√
Çubuk Kaymakamlığı		√				√	√	
Çubuk İlçe Milli Eğitim Müdürlüğü		√				√		
Çubuk Belediye Başkanlığı		√					√	√
Çubuk Mal Müdürlüğü		√					√	
Üniversiteler		√			0		√	0
YURT-KUR Çubuk Bölge Müdürlüğü		√			0			
Başbakanlık Sosyal Esirgeme Kurumu İl Müdürlüğü		√			0		√	0
Ulusal Ajans		√					√	√
Medya		√					0	
Eğitim Sendikaları		√					0	
Türkiye İstatistik Kurumu Bölge Müdürlüğü		√					0	0
Bayındırlık ve İskân İl Müdürlüğü		√					0	
İl Sağlık Müdürlüğü		√					0	0
İlçe Toplum Sağlığı Merkezi		√					√	
Semt Kliniği		√					√	
Tarım İl Müdürlüğü		√					0	0
İl Kültür ve Turizm Müdürlüğü		√					√	
Çevre ve Orman İl Müdürlüğü		√					0	
Türk Telekom Çubuk Bölge Müdürlüğü		√						√
Devlet Tiyatrosu Müdürlüğü		√					0	
Meteoroloji Bölge Müdürlüğü		√					0	
Sivil Toplum Kuruluşları (Vakıf - Dernek)		√					0	0
Kantin İşleticileri		√					√	√
Servis İşleticileri		√					√	√
Özel Sektör		√			0		0	0
O: Bazı Paydaşlar, bir kısmı ile ilişki vardır.								
V: Paydaşların tamamı								24

PAYDAŞ ÖNEM ETKİ MATRİSİ

PAYDAŞIN ADI	Önem		Etki	
	Önemli	Önemsiz	Güçlü	Zayıf
Milli Eğitim Bakanlığı	√			Birlikte çalış
Kaymakamlık	√		Birlikte çalış	
İlçe Milli Eğitim Müdürlükleri	√		Birlikte çalış	
Okullar		√		İzle
Yöneticiler	√		Çalışmalara dâhil et	
Öğretmenler	√		Çalışmalara dâhil et	
Öğrenciler	√		Çalışmalara dâhil et	
Özel Öğretim Kurumları		√		İzle
Okul Aile Birlikleri	√		Çalışmalara dâhil et	
Memur ve Hizmetliler	√		Çalışmalara dâhil et	
Belediye	√		Birlikte çalış	
İlçe Sağlık Müdürlüğü		√		İzle
Meslek odaları		√	Bilgilendir	
Sendikalar		√		İzle
Vakıflar		√		İzle
Muhtarlıklar		√		İzle
Tarım İlçe Müdürlüğü		√		İzle
Sivil Savunma İl Müdürlüğü		√		İzle
Türk Telekom İlçe Müdürlüğü		√		İzle

PAYDAŞ STRATEJİSİ

	GÜÇLÜ	ZAYIF
ÖNEMLİ	Bilgilendir - Birlikte Çalış <ul style="list-style-type: none">▪ Öğrenciler▪ Öğretmenler▪ Okul Aile Birliği▪ İlçe Milli Eğitim Müdürlüğü▪ Kaymakamlık▪ Memur ve Hizmetliler	Kapasiteyi geliştir, çıkarlarını gözet İzle – Birlikte Çalış <ul style="list-style-type: none">▪ Milli Eğitim Bakanlığı▪ Belediye▪ Sivil Toplum Kuruluşları▪ Sendikalar▪ Okullar
ÖNEMSİZ	Etkilerini gider, kendini savun Bilgilendir - Gözet <ul style="list-style-type: none">▪ İlçe Mal Müdürlüğü▪ Özel Eğitim Kurumları,▪ İlçe Sağlık Müdürlüğü▪ Meslek Odaları	İzle veya gözet <ul style="list-style-type: none">▪ TUİK Bölge Müdürlüğü▪ Muhtarlıklar▪ Tarım İlçe Müdürlüğü

Önceliklendirilen paydaşlar bu aşamada kapsamlı olarak değerlendirilir. Paydaşlar değerlendirilirken cevap aranabilecek sorular şunlardır:

Paydaş, Okulun hangi faaliyeti/hizmeti ile ilgilidir?

Paydaşın, Okulun beklentileri nelerdir?

Paydaş, Okulun faaliyetlerini/hizmetlerini ne şekilde etkilemektedir?(olumlu-olumsuz)

Paydaşın Okulun etkileme gücü nedir?

Paydaş, Okulun faaliyetlerinden/hizmetlerinden ne şekilde etkilenmektedir? (olumlu-olumsuz)

Paydaş analizi kapsamında, Okulun sunduğu ürün/hizmetlerle bunlardan yararlananlar ilişkilendirilir.

Böylece, hangi ürün/hizmetlerden kimlerin yararlandığı açık bir biçimde ortaya konulur.

Ürün/Hizmet Tablosu, yararlanıcıların ilgili olduğu ürün/hizmetleri bir arada görebilmek ve her bir ürün/hizmetin hangi yararlanıcıları ilgilendirdiğini görselleştirebilmek için faydalı bir araçtır.

Yararlanıcı Ürün Hizmet Matrisi

Ürün/Hizmet	Yararlanıcı/Müşteri	Personel işleri	Rehberlik ve Yönlendirme	Öğrenci başarısının değerlendirilmesi	Öğrenci kayıt, kabul ve devam işleri	Öğrencilere Ücretsiz Ders Kitabı Dağıtımı	Sınav işleri	Sınıf geçme işleri	Öğrenim belgesi	Sportif Faaliyetler	Sosyal ve Kültürel Faaliyetler	Öğrenci davranışlarının değerlendirilmesi	Öğrenci sağlığı ve güvenliği	Mezunlar (Öğrenci)	Öğrenci Servisleri	Eğitim-Öğretimi ve Yönetimi Geliştirme Çalışmaları	Fiziki Nitelik Geliştirme Çalışmaları	Staj işleri	Okul çevre ilişkileri
Milli Eğitim Bakanlığı	✓	✓	✓	✓	✓	✓										✓	✓	✓	
Ankara Valiliği	✓															✓	✓		✓
Ankara İl Milli Eğitim Müdürlüğü	✓	✓		✓	✓	✓				✓	✓		✓			✓	✓	✓	
Çubuk Kaymakamlığı	✓				✓						✓					✓	✓		
Çubuk İlçe Milli Eğitim Müdürlüğü	✓	✓	✓	✓	✓	✓	✓	✓	✓	✓	✓	✓	✓	✓	✓	✓	✓	✓	✓
Okullar /Kurumlar		✓								✓	✓					✓	✓	✓	✓
Özel Öğretim Kurumları		✓	✓				✓			✓	✓								
Yöneticilerimiz	✓	✓	✓	✓	✓	✓	✓	✓	✓	✓	✓	✓	✓	✓	✓	✓	✓		✓
Öğretmenler	✓	✓	✓		✓	✓	✓			✓	✓	✓	✓	✓	✓	✓			✓
Öğrenciler		✓			✓	✓				✓	✓		✓	✓	✓				✓
Okul aile birlikleri																	✓		✓
Memur ve Hizmetli	✓																✓		✓
Belediye										✓	✓						✓		✓
İlçe Sağlık Müdürlüğü													✓						
Meslek odaları		✓												✓					
Eğitim Sendikaları	✓															✓			✓
Vakıflar																	✓		✓
Muhtarlıklar																	✓		✓
Tarım İlçe Müdürlüğü													✓						✓
Sivil Savunma İl Müdürlüğü													✓				✓		
Türk Telekom İlçe Müdürlüğü																	✓		
Medya		✓														✓	✓		✓

Kurumumuzun temel paydaşları öğrenci, veli ve öğretmen olmakla birlikte eğitimin dışsal etkisi nedeniyle okul çevresinde etkileşim içinde olunan geniş bir paydaş kitlesi bulunmaktadır. Paydaşlarımızın görüşleri anket, toplantı, dilek ve istek kutuları, elektronik ortamda iletilen önerilerde dâhil olmak üzere çeşitli yöntemlerle sürekli olarak alınmaktadır.

Paydaş anketlerine ilişkin ortaya çıkan temel sonuçlara altta yer verilmiştir

ÖĞRENCİLER İÇİN MEMNUNİYET ANKETİ		MEMNUNİYET ANKET SONUCU	
SIRA NO	GÖSTERGELER	SONUÇ	SONUÇ %
01-	Okulda kendimi güvende hissediyorum.	4,00	80
02-	Okul temiz ve hijyeniktir.	4,10	82
03-	Okulun fiziki koşullarını yeterlidir.	4,50	90
04-	Okul, yeni kabul edilen öğrencilere uygun desteği sağlar.	4,30	86
05-	Farklı kültürlerden gelen öğrencilerin bu okulda memnuniyetle karşılanacağını düşünüyorum.	3,80	76
06-	Öğretmenlerime ihtiyaç duyduğumda kolaylıkla görüşebilirim.	4,00	80
07-	Okul müdürüne ihtiyaç duyduğumda kolaylıkla görüşebilirim.	4,20	84
08-	Okul rehberlik servisinden ihtiyaçlarım doğrultusunda faydalanabiliyorum.	5,00	100
09-	Okul kişisel hedefler belirlememde ve bu hedeflere ulaşmamda yeterli rehberlik ediyor.	4,80	96
10-	Okulumda yer almam için birçok fırsat var.	3,95	79
11-	Okul bana yeterli ders dışı etkinlik olanakları sunuyor.	3,50	70
12-	Okul kulüpleri amacına uygun şekilde gelişimime katkı sağlıyor.	3,00	60
13-	Öğretmenlerim sınıfta adil kurallara sahipler ve tarafsızlar.	3,60	72
14-	Öğretmenlerim beni daha iyi performans göstermem için teşvik ediyor.	3,55	71
15-	Öğretmenlerim derslerin işlenişinde farklı ve ilgi çekici yöntemler kullanır.	3,40	68
16-	Sınav ve ödevlerin beni değerlendirmek için adil ve yeterli olduğunu düşünüyorum.	3,20	64
17-	Okulda düzenlene sanatsal ve kültürel faaliyetler yeterlidir.	4,10	82
18-	Okulda öğrencilerin görüşleri dikkate alınır.	3,60	72
19-	Okul kantininde yeterli ve sağlıklı yiyecekler var.	3,20	64
20-	DYK'leri yeterli buluyorum.	3,70	74
GENEL DEĞERLENDİRME		3.87	77

ÖĞRETMENLER İÇİN MEMNUNİYET ANKETİ		MEMNUNİYET ANKET SONUCU	
SIRA NO	GÖSTERGELER	SONUÇ	SONUÇ %
01-	Okulun misyonu ve vizyonunu tam olarak anlıyorum.	3,85	77
02-	Okulda eğitim ve yönetim kalitesi sürekli olarak gelişiyor.	3,90	78
03-	Okul temiz ve hijyeniktir.	4,00	80
04-	Okul, öğrencilerin ve personelin güvenliğini sağlamak için uygun güvenlik önlemleri alır.	4,00	80
05-	Okul, yeni kabul edilen öğrencilere uygun desteği sağlar.	4,00	80
06-	Okulumuz mesleki yeterliliğimi geliştirmek için eğitim fırsatları sunuyor.	4,50	90
07-	Okul yönetimimiz öğretmenleri etkin bir şekilde yönlendirir.	4,80	96
08-	Okulumuz, öğrencilerin öğrenme ilgisini uyandıracak bir öğrenme ortamı oluşturmuştur.	4,10	92
09-	Etkili bir öğretmen olmak için ihtiyaç duyduğum kaynaklara erişimim var.	4,35	87
10-	Bana sunulan kaynakları kullanmak için gerekli eğitime sahibim.	4,70	94
11-	Okulumuzun, farklı ihtiyaçları olan öğrencileri desteklemek için etkin bir politikası vardır.	5,00	100
12-	Okulumuz müfredat uygulamasını etkin bir şekilde izler.	4,60	92
13-	Okulumuz, velilere uygun etkinlikler düzenlemektedir.	4,00	80
14-	Diğer öğretmenlerle iş birliği yaparım.	4,45	89
15-	Okul personeli arasında dostane bir ilişki sürdürülür.	4,50	90
16-	Takım ruhumuz ve moralimiz yüksek.	3,65	73
17-	Okulumuza aidiyet hissediyorum.	4,00	80
GENEL DEĞERLENDİRME		4,25	85

VELİ İÇİN MEMNUNİYET ANKETİ		MEMNUNİYET ANKET SONUCU	
SIRA NO	GÖSTERGELER	SONUÇ	SONUÇ %
01-	Okulun misyonu ve vizyonunu tam olarak anlıyorum.	3,70	74
02-	Okulda eğitim ve yönetim kalitesi sürekli olarak gelişiyor.	3,85	77
03-	Okul temiz ve hijyeniktir.	4,10	82
04-	Okul, öğrencilerin ve personelin güvenliğini sağlamak için uygun güvenlik önlemleri alır.	3,50	70
05-	Okul, yeni kabul edilen öğrencilere uygun desteği sağlar.	3,80	76
06-	Okul, çocuğumun okumaya olan ilgisini geliştirmesine yardımcı olabilir.	3,65	73
07-	Okul çocuğumun öğrenme ilgisini güçlendiriyor.	3,20	64
08-	Okul çocuğumun ahlaki gelişimini teşvik edebilir.	4,70	94
09-	Okulda kullanılan değerlendirme yöntemleri çocuğumun gelişimini tüm yönleriyle anlamama yardımcı oluyor.	4,00	80
10-	Okul, çocuğumun öğrenme performansı ve gelişimi hakkında beni iyi bilgilendiriyor.	5,00	100
11-	Okul çocuğuma duygusal rahatsızlık ve öğrenme güçlükleri ile karşılaştığında yeterli desteği ve rehberlik sağlar.	5,00	100
12-	Öğretmenlerin benimle iletişim kurma yöntemlerinden memnunum.	4,95	99
13-	Herhangi bir problem durumunda müdür endişelerime cevap veriyor.	3,95	79
14-	Okulda, velilerin ihtiyaçlarına uygun eğitim faaliyetleri düzenlenir.	4,00	80
15-	Okul, çocukların gelişimini desteklemek için velilerle iyi bir ilişki kurar.	4,85	97
16-	Okul, aktif veli katılımını teşvik eder.	4,10	82
17-	Okulun veli etkinliklerine aktif olarak katılırım.	3,10	62
18-	Bir veli olarak okula aidiyet hissediyorum.	4,60	92
19-	Çocuğumun ev ödevlerini tamamlamasını sağlarım.	3,35	67
20-	Çocuğumu okumaya teşvik ederim.	4,80	96
21-	Çocuğumun her gün okula gitmesini sağlarım.	4,20	84
22-	Çocuğumun eğitiminde aktif bir ortağım.	4,65	93
GENEL DEĞERLENDİRME		4,13	82

Kuruluş içi analiz; insan kaynaklarının yetkinlik düzeyi, kurum kültürü, teknoloji ve bilişim altyapısı, fiziki ve mali kaynaklara ilişkin analizlerin yapılarak okul/kurumun mevcut kapasitesinin değerlendirilmesidir. Ayrıca, bu bölümde okul/kurumun teşkilat şemasına da yer verilir.

Etkili bir okul/kurum içi analiz süreci; okul/kurumun kaynaklarını, varlıklarını, özelliklerini, yeterliliklerini, yeteneklerini, fırsat alanlarını ve başarısızlıklarını belirlemek için okul/kurumun içinde etkileşime giren tüm bileşenlerinin değerlendirildiği bir süreçtir. Okul/kurum içi analiz sürecinde yararlanılabilecek farklı araçlar vardır. Her bir aracın analiz sürecinin bir diğlisi olarak sunacağı katkı değerlidir. Örneğin, insan kaynakları verileri eğitim planlaması ya da iş değerlendirmeleri gibi alanlarda yapılacak analizlere katkı sağlayacaktır. Ne kadar fazla araçtan faydalanılırsa okul/kurumun durumuna dair o kadar net bir tablo çizilmiş olacaktır. Okul/kurumların okul/kurum içi analiz sürecinde kullanabilecekleri araçlar, içerikleri ve nasıl erişim sağlayabileceklerine dair bilgiler Tablo 4'te verilmiştir.

Tablo 4.Okul/Kurum İçi Analiz İçerik Tablosu

Okul/Kurum İçi	Analiz İçerik Tablosu
Öğrenci sayıları	Sınıf kademeleri, meslek alan dalları, kaynaştırma öğrencileri, yabancı uyruklu öğrenciler gibi demografik özelliklere dair detaylı sınıflandırmaları kapsamalıdır. e-Okul kayıtları kullanılarak hazırlanabilir.
Akademik başarı verileri	e-Okul kayıtları kullanılarak erişim sağlanabilir.
Sosyal-kültürel-bilimsel ve sportif başarı verileri	Belirtilen alanlarda yarışma ödülleri ya da lisansları olan öğrencilere dair sayısal verileri kapsamalıdır.
Öğrenme stilleri envanteri	Okul rehberlik servisi tarafından uygulanmaktadır. Devam-devamsızlık verileri e-Okul kayıtları kullanılarak erişim sağlanabilir. Aynı
Devam-devamsızlık verileri	e-Okul kayıtları kullanılarak erişim sağlanabilir. Aynı zamanda okul rehberlik servisi tarafından devamsızlık nedenleri anketi uygulanarak detaylı bir analiz gerçekleştirilmesi önerilmektedir.
Okul disiplinini etkileyen faktörler anketi	Okul rehberlik servisi tarafından uygulanmaktadır.
İnsan kaynakları verileri	İdareci, öğretmen ve destek personeline dair sayısal veriler, lisans ya da yüksek lisans programlarından mezuniyet durumlarını da kapsamalıdır.
Öğretmenlerin hizmet içi eğitime katılma oranları	MEBBİS verileri kullanılarak erişim sağlanabilir.
Öğrenme ortamı verileri	Okulun fiziki yapısına (ana ve ek binalar, kapalı spor salonu vb.) ve öğrenme ortamlarına (sınıf sayısı, laboratuvar ve kütüphane vb.) dair verileri içermelidir.
Okul/kurum ortamını değerlendirme anketi	Okul rehberlik servisi tarafından uygulanmaktadır.

Tablo 3. Çalışanların Görev Dağılımı

GÖREVLERİ
<p>Okul Müdürü;</p> <ol style="list-style-type: none"> 1.Ders okutur. 2.Kanun, tüzük, yönetmelik, yönerge, program ve emirlere uygun olarak görevlerini yürütür., 3.Okulu düzene koyar, denetler. 4.Okulun amaçlarına uygun olarak yönetilmesinden, değerlendirilmesinden ve geliştirmesinden sorumludur. 5.Kurum kültürünü oluşturur. 6.Okul müdürü, görev tanımında belirtilen diğer görevleri de yapar.
<p>Müdür Başyardımcısı,</p> <ol style="list-style-type: none"> 1.Ders okutur. 2.Müdürün en yakın yardımcısıdır. Müdürün olmadığı zamanlarda müdüre vekâlet eder. 3.Okulun her türlü eğitim-öğretim, yönetim, öğrenci, personel, tahakkuk, ayniyat, yazışma, eğitici etkinlikler, yatılılık, bursluluk, güvenlik, beslenme, bakım, nöbet, koruma, temizlik, düzen, nöbet, halkla ilişkiler gibi işleriyle ilgili olarak okul müdürü tarafından verilen görevleri yapar. 4.Öğretmenlerle idare arasında köprü kurar. 5.Müdür başyardımcısı, görev tanımında belirtilen diğer görevleri de yapar.
<p>Müdür Yardımcıları</p> <ol style="list-style-type: none"> 1.Ders okutur. 2.Okulun her türlü eğitim-öğretim, yönetim, öğrenci, personel, tahakkuk, ayniyat, yazışma, sosyal etkinlikler, yatılılık, bursluluk, güvenlik, beslenme, bakım, nöbet, koruma, temizlik, düzen, halkla ilişkiler gibi işleriyle ilgili olarak okul müdürü tarafından verilen görevleri yapar. 3.Müdür yardımcıları, görev tanımında belirtilen diğer görevleri de yapar.
<p>Öğretmen</p> <ol style="list-style-type: none"> 1.Dersler branş öğretmenleri tarafından okutulur. 2.Öğretmenler, kendilerine verilen sınıfın veya şubenin derslerini, programda belirtilen esaslara göre plânlamak, okutmak, bunlarla ilgili uygulama ve deneyleri yapmak, ders dışında okulun eğitim-öğretim ve yönetim işlerine etkin bir biçimde katılmak ve bu konularda kanun, yönetmelik ve emirlerde belirtilen görevleri yerine getirmekle yükümlüdürler. 3.Branş öğretmenleri ders saatlerinde yönetimce verilen eğitim-öğretim görevlerini yapar. 4.Okulun bina ve tesisleri ile öğrenci mevcudu, yatılı-gündüzlü, normal veya ikili öğretim gibi durumları göz önünde bulundurularak okul müdürlüğünce düzenlenen nöbet çizelgesine göre nöbetini tutar. 5.Yönetici ve öğretmenler; Resmî Gazete, Tebliğler Dergisi, genelge ve duyurulardan elektronik ortamda yayımlananları Bakanlığın web sayfasından takip eder. 6.Elektronik ortamda yayımlanmayanları ise okur, ilgili yeri imzalar ve uygularlar. 7.Öğretmenler dersleri ile ilgili araç-gereç, laboratuvarlardaki eşyayı, okul kütüphanesindeki kitapları korur ve iyi kullanılmasını sağlarlar.
<p>Yönetim İşleri ve Büro Memuru</p> <ol style="list-style-type: none"> 1.Müdür veya müdür yardımcıları tarafından kendilerine verilen yazı ve büro işlerini yaparlar. 2.Gelen ve giden yazılarla ilgili dosya ve defterleri tutar, yazılanların asıl veya örneklerini dosyalar ve saklar, gerekenlere cevap hazırlarlar. 3.Memurlar, teslim edilen gizli ya da şahıslarla ilgili yazıların saklanması ve gizli tutulmasından sorumludurlar. 4.Öğretmen, memur ve hizmetlilerin özlük dosyalarını tutar ve bunlarla ilgili değişiklikleri günü gününe işlerler. 5.Arşiv işlerini düzenlerler. 6.Müdürün vereceği hizmete yönelik diğer görevleri de yaparlar.
<p>Yardımcı Hizmetler Personeli</p> <ol style="list-style-type: none"> 1.Yardımcı hizmetler sınıfı personeli, okul yönetimince yapılacak plânlama ve iş bölümüne göre her türlü yazı ve dosyayı dağıtmak ve toplamak, 2.Başvuru sahiplerini karşılamak ve yol göstermek, 3.Hizmet yerlerini temizlemek, aydınlatmak ve ısıtma yerlerinde çalışmak, 4.Nöbet tutmak, 5.Okula getirilen ve çıkarılan her türlü araç-gereç ve malzeme ile eşyayı taşıma ve yerleştirme işlerini yapmakla yükümlüdürler. 6.Bu görevlerini yaparken okul yöneticilerine ve nöbetçi öğretmene karşı sorumludurlar.

Tablo 4. İdari Personelin Hizmet Süresine İlişkin Bilgiler

Hizmet Süreleri	2024 Yılı İtibarıyla	
	Kişi Sayısı	%
1-4 Yıl	0	0
5-6 Yıl	1	4
7-10 Yıl	5	21
10.....Üzeri	18	75

Tablo 5. Okul/Kurumda Oluşan Yönetici Sirkülasyonu Oranı

	Yıl İçerisinde Okul/Kurumdan Ayrılan Yönetici Sayısı			Yıl İçerisinde Okul/Kurumda Göreve Başlayan Yönetici Sayısı		
	2021	2022	2023	2021	2022	2023
TOPLAM	1	1	0	1	1	0

Tablo 6 İdari Personelin Katıldığı Hizmet İçi Programları

Görevi	Konulara göre katılım sağlanan hizmetiçi eğitim sayısı		
	Yönetimle ilgili	Kişisel Gelişim	Mesleki Gelişim
Müdür	9	3	14
Müdür Baş Yardımcıları	7	7	9
Müdür Yardımcıları	16	29	18

Tablo 7. Öğretmenlerin Hizmet Süreleri

Hizmet Süreleri	Kadın	Erkek	Toplam
1-3 Yıl	0	0	0
4-6 Yıl	1	0	1
7-10 Yıl	3	2	5
11-15 Yıl	3	5	8
16-20	1	1	2
20 ve üzeri	1	7	8

Tablo 8. Kurumda Gerçekleşen Öğretmen Sirkülasyonu

	Yıl İçerisinde Kurumdan Ayrılan Öğretmen Sayısı			Yıl İçerisinde Kurumda Göreve Başlayan Öğretmen Sayısı		
	2021	2022	2023	2021	2022	2023
TOPLAM	3	4	6	5	2	1

Tablo 9. Öğretmenlerin Konulara göre katılım sağlanan hizmetiçi eğitim sayısı

Konulara göre katılım sağlanan hizmetiçi eğitim sayısı						
Görevi	Yönetimle ilgili		Kişisel Gelişim		Mesleki Gelişim	
	Kadın	Erkek	Kadın	Erkek	Kadın	Erkek
Katılan Öğretmen Sayısı	4	8	8	10	8	10
Katılmayan Öğretmen Sayısı	4	2	0	0	0	0

Tablo 10. Kurumdaki Mevcut Hizmetli/ Memur Sayısı

	Görevi	Erkek		Kadın		Eğitim Durumu	Hizmet Yılı
1	Memur			1		Lisans	28
2	Hizmetli	1				İlkokul	32
3	Hizmetli			1		Lise	7

Tablo 11. Okul/kurum Rehberlik Hizmetleri

Mevcut Kapasite				Mevcut Kapasite Kullanımı ve Performans					
Psikolojik Danışman Norm Sayısı	Görev Yapan Psikolojik Danışman Sayısı	İhtiyaç Duyulan Psikolojik Danışman Sayısı	Görüşme Odası Sayısı	Danışmanlık Hizmeti Alan			Rehberlik Hizmetleri İle İlgili Düzenlenen Eğitim/Paylaşım Toplantısı vb. Faaliyet Sayısı		
				Öğrenci Sayısı	Öğretmen Sayısı	Veli Sayısı	Öğretmenlere Yönelik	Öğrencilere Yönelik	Velilere Yönelik
1	1	0	1	106	24	106	10	16	5

Okulumuz, bilgi üretiminde eğitim teknolojilerini yoğun bir şekilde kullanmaktadır. Eğitimde kalıcı öğrenmeyi hedefleyen bir anlayışla, teknolojiyi en üst düzeyde kullanmaktadır. Öğretmenler, bilgisayar ve projeksiyon gibi teknolojik araçları derslerinde kullanmaktadır. Okulumuz internete bağlı ve bilgisayarlarımız öğretmenler odasında yeterli sayıda bulunmaktadır. Ayrıca öğrencilerin öğrenme süreçlerini desteklemek için çeşitli teknolojik araçlar kullanılmaktadır. Okulumuz, bilgilerin düzenli bir şekilde kaydedilmesini ve paylaşılmasını sağlamaktadır. Öğrenci ve çalışanlarla ilgili bilgiler dosyalanmakta ve güncellenmektedir. Bilgiye erişim, çeşitli yöntemlerle sağlanmaktadır. Evraklar, uygun bir dosya sistemine göre düzenlenmekte ve saklanmaktadır. Ayrıca okulun teknolojik donanımı amaca uygun şekilde kullanılmakta ve bakımı düzenli olarak yapılmaktadır.

Okulumuz, bina ve donanımların yangın, doğal afet, sabotaj ve teröre karşı sigortalanmasına da önem vermektedir. Yöneticiler, teknolojik gelişmeleri sürekli takip ederek, okulun ihtiyaçlarına ve hedeflerine uygun olarak değerlendirir ve gerektiğinde günceller. Atık yönetimi konusunda bilinçlendirme eğitimleri düzenlenmekte ve okulda olumsuz etki yaratabilecek ürünlerden kaçınılmaktadır. Toplanan atıklar geri dönüşüme gönderilmekte ve eğitimde kullanılmaktadır. Binaların bakımı düzenli olarak yapılır ve yangın güvenliği önlemleri alınır. Ayrıca, toplum sağlığını tehdit edebilecek maddeler kullanılmamaktadır ve kalorifer sistemleri düzenli olarak bakıma alınmaktadır.

Tablo 12. Teknolojik Araç-Gereç Durumu

Araç-Gereçler	2021	2022	2023	İhtiyaç
Fotokopi makinesi	1	1	1	0
Hoparlör	3	3	4	0
Lazer yazıcı	6	6	6	0
Mikrofon	3	3	4	0
Projeksiyon	1	1	1	0
Tarayıcı	2	2	0	0
Telefon Hattı Sayısı	1	1	1	0
Video Kamera	1	1	1	0
Web Cam	4	4	4	0
Fiber	1	1	1	0

Tablo 13. Fiziki Mekân Durumu

Fiziki Mekân	Var	Yok	Adedi	İhtiyaç
Öğretmenler Odası	var		1	0
Ekipman Odası		yok	0	1
Kütüphane	var		1	0
Rehberlik Servisi	var		1	0
Resim Odası		yok	0	0
Müzik Odası		yok		1
Çok Amaçlı Salon	var		1	0
Teknoloji ve Tasarım Odası		yok	0	0
Bilgisayar laboratuvarı		yok	0	1
Yemekhane	var		1	0
Spor Salonu		yok	0	1
Otopark		yok	0	1
Spor Alanları	var		1	0
Kantin	var		1	0
FizikLaboratuvarı	var		1	0
Atölyeler	var		1	0
Yardımcı Personel Odası		yok	0	1
Arşiv	var		1	0
Harita Odası		yok	0	1
Destek Odası		yok	0	1

Okulumuzda finansal ve fiziksel kaynakların yönetimi süreci titizlikle yürütülmektedir. Finansal kaynaklar yıllık bütçe planına göre oluşturulmakta ve giderlerle ilgili düzenlemeler Okul Aile Birliği ve komisyonlar tarafından gerçekleştirilmektedir. Okulumuz, kar amacı gütmeyen bir kuruluş olarak faaliyet göstermektedir ve yıllık bütçe gelirleri, Okul Aile Birliği'ne yapılan hayırsever bağışları ve kermes gelirlerinden oluşmaktadır.

Çalışanlar, bütçe oluşturulurken bilgilendirilmekte; bireysel ve grup olarak belirlenen ihtiyaçlar okulumuzun finansal kaynaklarından karşılanmaktadır. Finansal risklerin önlenmesi amacıyla tasarruf tedbirleri alınmakta ve oluşabilecek bütçe açıkları çalışanlara duyurulmakta, gerekli kaynak sağlanması için Okul Aile Birliği ile işbirliği yapılmaktadır.

Eğitim-öğretim kalitesinin ve kurum kültürünün istenilen düzeye ulaşması için öğrenci, veli ve işbirliği yapılan kuruluşlarla sinerji yaratılarak birlikte çalışmalar yapılmakta ve süreç iyileştirme ekiplerine bu kuruluşların temsilcilerinin katılımı sağlanmaktadır. Ayrıca, diğer iş birlikleriyle Okul Aile Birliği çalışanları, Okul Gelişim Yönetim Ekibi ve toplantılarda bir araya gelerek bilgi paylaşımında bulunmakta ve tüm gelir ve giderler Tefbis sistemine işlenmektedir. Okulun hesabında bulunan paralar okulun fiziki, teknolojik, bahçe, araç-gereç giderlerinde kullanılmakta olup her harcama kayıt altına alınmaktadır.

Okul idaresi tarafından yapılan ek dersler her ay öğretmenlerle paylaşılmakta olup kontrolleri öğretmenler tarafından yapılmaktadır.

Okulumuzun Açık lisesi her yıl olduğu gibi eğitim-öğretime devam etmektedir. Ancak 2023-2024 eğitim-öğretim yılında yapılan yeni düzenleme ile okulun hesabına yatırılan miktar kaldırılmış olup, açık liseden okula gelen kayıt parası kalmamıştır.

Tablo 14. Kaynak Tablosu

Kaynak Tablosu	2024	2025	2026	2027	2028	Toplam Maliyet
Genel Bütçe	2.600.000	3.484.000	4.738.240	6.538.771	9.285.055	26.646.066
Kantin	8.000	10.720	14.579	20.119	28.569	81.988
Okul aile Birlikleri	18.000	24.120	32.803	52.813	74.995	202.731
Ek Dersler	2.000.000	2.680.000	3.644.800	5.868.128	8.332.742	22.525.670
Maaşlar	9.300.000	12.462.000	16.948.320	27.286.795	38.747.249	104.744.364
TOPLAM	13.926.000	18.660.840	25.378.742	39.766.627	56.468.610	154.200.819

Tablo 15. Harcama Kalemler

Harcama Kalemi	Çeşitleri
Elektrik/Su/Doğalgaz	Elektrik-su-doğalgaz giderleri
Onarım	Okul/kurum binası ve tesisatlarıyla ilgili her türlü küçük onarım; makine, bilgisayar, yazıcı vb. bakım giderleri
Sosyal-sportif faaliyetler	Etkinlikler ile ilgili giderler
Temizlik	Temizlik malzemeleri alımı
İletişim	Telefon, faks, internet, posta, mesaj giderleri
Pansiyon İaşe	Yeme-içme giderleri
Kırtasiye	Her türlü kırtasiye ve sarf malzemesi giderleri

Tablo 16. Gelir-Gider Tablosu

YILLAR	2021		2022		2023	
	GELİR	GİDER	GELİR	GİDER	GELİR	GİDER
Temizlik	4.158	4.158	16.390	16.390	19.370	19.370
Küçük Onarım	41.000	41.000	48.498	48.498	32.880	32.880
Bilgisayar Harcamaları	5.000	5.000	14.968	14.968	34.000	34.000
Büro Makinaları Harcamaları	9.998	9.998	120.000	120.000	150.000	150.000
İletişim	1.901	1.901	2.330	2.330	4.525	4.525
Sosyal Faaliyetler	15.000	15.000	0	0	35.000	35.000
Elektrik / Doğalgaz/ Su	190.000	190.000	532.519	532.519	776.247	776.247
Pansiyon İaşe	144.927	144.927	266.000	266.000	779.149	779.149
Kırtasiye	5.000	5.000	4.065	4.065	14.000	14.000
GENEL	416.984	416.984	1.004.770	1.004.770	1.845.171	1.845.171

Tablo 17. Norm Kadro Durumu

Sıra No	Unvan-Branşı	Norm	Mevcut	İhtiyaç	Sözleşmeli	Fazla
1	Müdür	1	1	0	0	0
2	Müdür Baş Yardımcısı	1	1	0	0	0
3	Müdür Yardımcısı	3	3	0	0	0
4	İngilizce	1	1	0	0	0
5	Rehber Öğretmen	1	1	0	0	0
6	Bilişim Teknolojileri	0	0	1	0	0
7	Biyoloji	0	1	0	0	1
8	Coğrafya	1	1	0	0	0
9	Meslek Dersleri	4	4	0	0	0
10	Türk Dili ve Edebiyatı	2	2	0	0	0
11	Felsefe	1	0	1	0	0
12	Fizik	1	1	0	0	0
13	Kimya	0	1	0	0	1
14	Tarih	1	2	0	0	1
15	Beden eğitimi	1	1	0	0	0
16	Matematik	2	2	0	0	0
17	Arapça	0	1	0	0	1
TOPLAM		21	24	2	0	4

Tablo 18 Öğretmen/Öğrenci Durumu

ÖĞRETMEN	ÖĞRENCİ		OKUL	
Toplam öğretmen sayısı	Öğrenci sayısı		Öğretmen başına düşen öğrenci sayısı	
	Kız	Erkek		
24	0	124	124	8

2023-2024 eğitim-öğretim yılı Çubuk Anadolu İmam Hatip Lisesi öğrenci toplam sayısı 124'tür. Ortalama sınıf mevcudu 15 kişidir. Okulumuzda sınıf mevcudu en fazla olan 16 öğrenci, sınıf mevcudu en az olan 8 öğrenciden oluşmaktadır. Bu yıl okulumuzda bulunan kaynaştırma öğrenci sayısı 6'dır. 2023-2024 eğitim-öğretim döneminde halen devamsız olan öğrenci sayısı 18'dir. Bu öğrencilerin çoğunluğu yabancı uyrukludur.

2023-2024 eğitim-öğretim yılında okulumuz bünyesinde yeterli öğrenci sayısına ulaşamadığı için DYK açılmamıştır. Kursa başvuran öğrenciler ise kendilerine en yakın olan okullarda açılan kurslara yönlendirilmiştir.

2022-2023 eğitim-öğretim döneminde 12. sınıflarda toplam 14 öğrenci mezun olmuş, bunlardan 7 tanesi üniversiteye yerleşmiştir. Okulumuzda 2023-2024 eğitim öğretim döneminde ayda 2 tane olmak üzere deneme sınavı yapılmaktadır. Bu sınavların bazıları Türkiye geneli denemelerden oluşmaktadır. Deneme sonucu istatistiklerine göre düzenli çalışan öğrencilerimizin sınav puanı ortalamalarında artış gözlemlenmiştir.

12. Sınıflardan 8 öğrenci MSÜ sınavlarına girmiştir. Okulumuzun akademik başarısının artması için okula gelecek olan öğrencilerin başarı durumları önemli rol oynamaktadır.

2023-2024 eğitim-öğretim yılında sınıf tekrarı yapan 12 öğrenci bulunmaktadır. 5 öğrenci açık liseye geçiş yapmıştır. 2 öğrenci Mesleki eğitim Merkezine kaydolmuştur. 4 öğrenci ise örgün eğitim dışına çıkmıştır.

Okulumuzda aktif olarak iki yıldır «ÇEDES» programı uygulanmaktadır. Değerler Kulübü öğretmen ve öğrencileri (1 öğretmen – 15 öğrenci) aylık olarak farklı konularda faaliyetler planlamakta ve bu faaliyetleri hayata geçirmektedir. Bunun dışında düzenli olarak her yıl il geneli hutbe okuma, ezan okuma ve Kur'an-ı Kerim okuma yarışmalarına katılım olmaktadır. (Bu yarışmalarda toplam 4 öğretmen ve 4 öğrenci görev almıştır).Ramazan aylarında okulumuz uygulama camisinde teravih namazları kılınmakta ve Kur'an-ı Kerim mukabelesi yapılmaktadır. (Bu faaliyette toplam 3 öğretmen ve 16 öğrenci yer almıştır.).Okulumuzda eğitim gören lisanslı sporcularımız bulunmakta olup her yıl ulusal ve uluslararası müsabakalara katılıp önemli dereceler elde etmektedirler. (Toplam 2 öğrenci bulunmaktadır.).Mayıs ayı içerisinde bulunan Gençlik Haftasında okulumuz her yıl kermes düzenlemektedir. Bu kermese okulumuzun tüm öğrencileri, öğretmenleri ve velileri katkı sunmaktadır. Bunun yanı sıra okulumuzda Halk Eğitim Merkezi iş birliğiyle açılan kursların (4 kurs) sergisi de her yıl düzenli olarak yapılmaktadır.

Okulumuz yıl sonlarında istekli olan sınıf öğrencileriyle birlikte piknikler düzenlemektedir. Bunun dışında her yıl il içi veya il dışı üniversite tanıtım gezileri yapılmaktadır. Öğrencilerin sosyalleşmesini sağlamak amacı ile her yıl istekli öğrencilerle sinema ve şehir gezileri düzenlenmektedir. (Bu gezilere toplam 8 öğretmen ve 80 öğrenci katılmıştır.)

Yılın belli aylarında doğa yürüyüşleri yapılmaktadır(3 öğretmen ve 25 öğrenci).

Okulumuzda doktora yapan 2 öğretmenimiz bulunmaktadır. Bunun dışında yürütülen e-twenning projesi ile okulumuz hem ulusal hem de uluslararası kalite etiket ödülünü almıştır (1 öğretmen ve 5 öğrenci)

Okulumuz öğretmenleri tarafından alınan belge ve ödüller ; 1 başarı belgesi alan 1 öğretmen, 2 başarı belgesi alan 14 öğretmen, 3 başarı belgesi alan 9 öğretmen, üstün başarı belgesi alan 8 öğretmen, ödül alan 3 öğretmendir.

Okulumuzda voleybol takımı, ragbi takımı ve masa tenisi takımları oluşturulmuş olup bu alanlarda yarışmalara katılım sağlanmaktadır.

2023-2024 eğitim öğretim döneminde okul personelimiz toplamda 33 gün sevk-rapor almıştır. Bazı öğretmenimiz ise hiçbir izin, sevk ve rapor almamıştır.

Rehberlik hizmetleri okulumuza devam eden tüm öğrencilerimize plan program doğrultusunda verilmektedir. Bu hizmetten yararlanan 106 öğrencimiz mevcuttur. Özellikle bağımlılık, psikososyal destek hizmetleri, okul ve çevreye uyum, ders seçim, öğrenciyi ilgilendiren yönetmelikler, doğru bilgi kaynakları, YKS bilgilendirme, mesleki tanıtım, zorbalıkla baş etme..vs. konularda eğitimler verilmektedir. Bunun dışında her hafta veli ziyaretleri yapılmaktadır. Toplamda 35 öğrencinin velisi ziyaret edilmiştir.

Her yılın başında maddi durumu yeterli olmayan, yetim ve öksüz çocuklar belirlenmektedir. Bu öğrencilere gerek maddi yardım gerekse gıda, giyim yardımı yapılmaktadır. Evi okula uzak olan ya da köyden taşınmalı gelmek istemeyen öğrencilerimizden isteyenler pansiyonda kalabilmektedir.

Okul pansiyonunun kapasitesi 140 'a çıkarılmıştır. Okulumuz erkek pansiyonu, ilçede bulunan tek erkek yurdu olup farklı okullardan öğrenciler barınmaktadır.

2023-2024 eğitim öğretim yılında toplam 2 proje yürütülmektedir. Din öğretimi genel Müdürlüğü tarafından «Oku-yorum» projesi ve «Evliya Çelebi» projesi gerçekleştirilmiştir. Bu iki projeye toplam 50 öğrenci ve 5 öğretmen katılmıştır. Milli Eğitim Bakanlığı tarafından başlatılan «Dilimizin Zenginlikleri» projesinde her ay bir faaliyet yapılmaktadır. Bu faaliyetlerde yapılan yarışmalarda ilçe dereceleri alınmıştır.

TUBİTAK 4006 bu yıl okulumuzda gerçekleştirilecek olup toplam 15 proje yer alacaktır.

ISO 9001 başvurusu 2023-2024 eğitim öğretim yılında yapılmış olup çalışmalar başlamıştır.

Okul şehir merkezinde olup öğrencilerin çoğunluğu yürüyerek okula gelmektedir. Bunun dışında taşınmalı olarak gelen 4 öğrencimiz bulunmaktadır.

Okulumuz toplam 16 sınıftan oluşmaktadır. Her sınıf 25-30 öğrenci kapasitelidir. Okulumuzda spor salonu bulunmamakta, okul bahçesi beden eğitimi dersi için yeterli alana sahiptir.

Seminer, eğitim ve bilgilendirme toplantıları için bir adet çok amaçlı salon vardır. Fizik laboratuvarı mevcuttur. Bir öğretmenler odası vardır. 3 idari oda, bir memur odası kullanılmaktadır. Binanın iç ve dış yapısında herhangi bir sorun yoktur. Bakım onarım işleri zamanında yapılmakta, okul içinde kullanılmayan bir alan bulunmamaktadır. Ziyaretçiler okul girişinde nöbetçi öğrenciler tarafından kayıt altına alınıp, görüşülecek kişinin odasına yönlendirilmektedir.

Okulumuzda bir adet kantin bulunmaktadır. Ancak öğrenci sayısının az olması ve giderlerin çok olmasından dolayı kantin 2023-2024 eğitim öğretim döneminin ikinci yarısında kapanmıştır. Öğrenciler ihtiyaçlarını uygun zaman dilimlerinde okul dışından karşılamaktadır.

Okulumuz doğalgaz ile ısınmakta olup tüm sınıflara ve odalara gerekli ısı gelmektedir. Kalorifer takibi okul hizmetlisi tarafından yapılmaktadır.

Yangın tüpleri düzenli olarak takip edilmekte ve tarihine göre yenilenmektedir. Yangın tüpü, uyarı levhaları, ikaz alarmı mevcuttur. Deprem ve yangın tatbikatı düzenli olarak her yıl yapılmaktadır.

Kullanılan her sınıfımızda akıllı tahtalar mevcuttur. Bu tahtalar çalışıyor durumda olup derslerde kullanılmaktadır. Çok amaçlı salonda bir adet projeksiyon bulunup, çeşitli sunumlarda kullanılmaktadır. Okulumuzda bilgisayar, yazıcı, tarayıcı, mikروفon, kamera eksigi yoktur.

Okulumuzun içinde ve dışında toplam 25 kamera bulunmakta ve aktif olarak çalışmaktadır. Sınıflarda öğrenci sayılarımızın az olması, teknolojik aletlere sahip olmamız sebebiyle sınıflarımız ders anlatımı açısından çok uygundur. İl ve ilçede düzenlenen yarışmalar ve etkinlikler takip edilip öğrenciler gerekli faaliyetlere yönlendirilmektedir. Öğrencilerimiz sayı bakımından az olmasından dolayı devamsızlıkları sıkı takip edilebilmekte ve velilerle her türlü bilgi anında paylaşılmaktadır.

Okulumuzda gerçekleşen faaliyetlerde İlçe Müftülüğü, Halk Eğitim Merkezi ve İlçe Milli Eğitim Müdürlüğü iş birlikleri vardır.

Özellikle 11. ve 12. sınıflara yönelik seminerler düzenlenmekte olup, meslekleri tanıtmaya yönelik çalışmalar yoğunluktadır.

Çevre analizinde; okulumuzu etkileyebilecek dışsal değişimler ve eğilimler değerlendirilmiştir. PEST Analizi faktörlerin incelenerek önemli ve hemen harekete geçilmesi gerekenleri tespit etmek ve bu faktörlerin, olumlu veya olumsuz kimleri etkilediğini ortaya çıkarmak için yapılan analizdir. Okulumuzda PEST Analizi, politik(siyasi), ekonomik, sosyal ve teknolojik faktörlerin incelenerek önemli ve hemen harekete geçirilmesi gerekenleri tespit etmek ve bu faktörlerin olumlu (fırsat) veya olumsuz (tehdit) etkilerini ortaya çıkarmak için yapılan bir analizdir. Politik, ekonomik, sosyal ve teknolojik değişimlerin sakıncalı(tehdit) taraflarından korunmak, avantajlı(fırsat) taraflarından yararlanmaya çalışmaktır. Okulumuz politik, ekonomik, sosyal ve teknolojik alanlardaki çevre değişkenlerini değerlendirmiş, bu değişkenlerin okulun gelişimine nasıl katkı sağlayacağını ya da okul gelişimini nasıl engelleyeceğini belirlenmiştir. Bu değişkenlerden okulumuzun gelişimine katkı sağlayacak olanlar bir fırsat olarak değerlendirilmiştir. Bunun yanı sıra okul gelişimini engelleyebilecek olan değişkenler ise tehdit olarak alınmış ve planlama yapılırken bu tehditler göz önünde bulundurulmuştur. Sosyal faktörler çevrenin sosyokültürel değerleri ve tutumları ile ilgilidir.

Bu değer ve tutumlar okulumuzun çalışanları ve hizmet sunduğu kesimler açısından önemlidir. Çünkü bu konular örgütün stratejik hedeflerini, amaçlarını etkileyebilir, kurum açısından bir fırsat ya da tehdit oluşturabilir. Sosyal açıdan çevre analizi yapılırken kurumun bulunduğu çevredeki yaşantı biçimi, halkın kültürel düzeyi, toplumsal gelenekler vb. konular dikkate alınmalı, bu konuların kurum açısından bir fırsat mı yoksa tehdit unsuru mu olduğu tespit edilmelidir. Teknolojik alandaki hızlı gelişmeler, telefon, radyo, televizyon ve internet gibi günümüz haberleşme araçları çevrede olup bitenlerden zamanında haberdar olma olanakları yanında, yazılı haberleşmenin ifade güçlüklerini ortadan kaldırmış, hatta birtakım olayları görerek anında izleyebilme olasılığını gerçekleştirmiş bulunmaktadır.

Herhangi bir haber, mesaj veya önemli bir olay, dünyanın herhangi bir yerine vakit geçirmeksizin çok çabuk ulaşmakta; dünyanın herhangi bir yerinden başka bir yere bilgi ve deneyim transferi gerçekleştirilebilmektedir. Bu durum bilimsel, teknik ve düşünsel alanlarda meydana gelen gelişmelerin iyi veya kötü sonuçlarıyla bütün dünyaya yayılmasını sağlamaktadır.

Böylece, dünyada kişiler arası ilişkilerde olduğu kadar, grup ve uluslararası ilişkilerde de sosyokültürel yönden hızlı değişimler meydana gelmektedir. Bilimsel, teknik ve düşünsel değişimler, eğitim ve öğretim alanındaki sistem ve yöntemleri de temelinden değişime zorlamaktadır.

Kurumumuz çevre analizi yapılırken, Türk eğitim sisteminin genel yapısı, Bakanlığımızın ve İl Milli Eğitim Müdürlüğümüzün; dünyada ve AB ülkelerinde genel durum ve eğilimler ve eğitimde yeni yaklaşımlara ait görüşleri ile pedagojik ve akademik gereklerin yanında ilgili tarafların görüşleri dikkate alınmıştır. Bu bölümde çevre analizi ve üst politika belgeleriyle uyumu ele alınmıştır.

Bu aşamada bölgemizdeki politik, ekonomik, sosyal-kültürel ve teknolojik faktörler analiz edilmiştir.

Politik / Yasal Faktörler	Ekonomik Faktörler
<ul style="list-style-type: none"> ▪ İlgili Mevzuat ▪ Kalkınma Planlar ▪ MEB Strateji Belgesi ▪ Milli Eğitim Şura Kararları ▪ İş kanunları ▪ Çevresel Düzenlemeler ▪ Politik İstikrar ▪ Kamu Mali Kontrol Yönetimi ▪ Kamu ve özel kuruluşların Destekleri ▪ Uluslar Arası İlişkiler 	<ul style="list-style-type: none"> ▪ Dünyadaki genel ekonomik durum ▪ Uluslararası ekonomik kuruluşlar Ulusal-Makro Ekonomik Durum ▪ Enflasyon ve değişim oranları ▪ Pazar ve kredi kaynakları, güvensizlik ▪ İstihdam Politikaları ve İşgücü durumu ▪ Orta Vadeli Program ▪ Küreselleşme ▪ Bölgesel Ekonomik Durum ▪ Enerji ve Maliyet
Sosyal / Kültürel Faktörler	Teknolojik Faktörler
<ul style="list-style-type: none"> ▪ 12.Kalkınma Planı ▪ Toplumdaki Etkili Değerler ▪ Eğitimde Fırsat Eşitliği ▪ Çevreye Duyarlılık ▪ Tüketici Eğilimleri ▪ Sağlık Bilinci ▪ Nüfus Artış Oranı ▪ Gelir Dağılımındaki Farklılık ve Hassasiyet ▪ Ürün ömür döngüsü ▪ Yeni ihtiyaç ve isteklerle satın alma eğilimleri ▪ Çalışma ve boş zaman eğilimleri ▪ Zenginlik ve gelir dağılımı ▪ Doğum artış oranı ve ortalama ömür ▪ Toplumdaki etkili değerler 	<ul style="list-style-type: none"> ▪ ARGE Çalışmaları ▪ AR-GE Harcamaları ▪ Bilişim Teknolojileri ▪ Bilgi Toplumu Stratejileri ▪ Teknoloji Transferi ▪ Teknoloji Gelişme Hızı ▪ Enerji Kaynakları ve Kullanılabilirlik ▪ Yeni ürünler ▪ Alternatif ve yeni teknolojiler ▪ Girdi kaynakları – maliyet ▪ Endüstri ve Eğitim ▪ Özel destekler ▪ Devletin müdahalesi ▪ Harcamalar

Çevresel Etkiler

- Hava ve su kirlenmesi,
- Toprak yapısı,
- Bitki örtüsü,
- Doğal kaynakların korunması için yapılan çalışmalar,
- Çevrede yoğunluk gösteren hastalıklar,
- Doğal afetler (deprem kuşağında bulunma, Covid 19, kene vakaları vb.)

Okulumuzun temel istatistiklerinde verilen okul künyesi, çalışan bilgileri, bina bilgileri, teknolojik kaynak bilgileri ve gelir gider bilgileri ile paydaş anketleri sonucunda ortaya çıkan sorun ve gelişime açık alanlar iç ve dış faktör olarak değerlendirilerek GZFT tablosunda belirtilmiştir. Dolayısıyla olguyu belirten istatistikler ile algıyı ölçen anketlerden çıkan sonuçlar tek bir analizde birleştirilmiştir.

Kurumun güçlü ve zayıf yönleri donanım, malzeme, çalışan, iş yapma becerisi, kurumsal iletişim gibi çok çeşitli alanlarda kendisinden kaynaklı olan güçlülükleri ve zayıflıkları ifade etmektedir ve ayrımda temel olarak okul müdürü/müdürlüğü kapsamında bakılarak iç faktör ve dış faktör ayrımı yapılmıştır.

İçsel Faktörler

Güçlü Yönlerimiz	Zayıf Yönlerimiz
<ul style="list-style-type: none"> *Okul yöneticilerinin İlçe Milli Eğitim Müdürlüğü ile iş birliği içinde olması *Liderlik vasfını taşıyan yöneticilerin bulunması *Öğretmen yönetici iş birliğinin güçlü olması *Tecrübeli ve öğrenci başarısını öncelik alan öğretmen kadrosuna sahip olması *Okulun sosyal, kültürel, sportif etkinliklerdeki başarısı *Okul Aile Birliğinin okul ile birlikte hareket etmesi *Her sınıfta akıllı tahtanın bulunması *ADSL bağlantısının olması *Öğrencilerin kitap okuyup ders çalışabilecekleri bir kütüphanenin olması *Ders dışı egzersiz faaliyetlerinin yapılması *Çok Amaçlı Salonun olması *Güvenlik kameralarının olması *Uygulama camisinin olması *Sınıflarda öğrenci sayısının az olması *Disiplin olaylarının minimum seviyede olması *Öğrencilerin değerler eğitimindeki erdemlere sahip çıkması *Erkek pansiyonunun bulunması *Öğretmen-öğrenci-okul idaresinin yapılan etkinliklerde bir araya gelmesi 	<ul style="list-style-type: none"> *Ailelerin öğrencilerin eğitim-öğretim faaliyetlerine yeterli önemi vermemesi *Velilerin eğitim seviyesinin düşüklüğü ve maddi yetersizlikler *Okuma alışkanlığının az olması *Karma eğitimin olmaması *Öğrencilerin ortak bir okul kültürüne sahip olmaması *Nakil giden öğrenci sayısının fazla olması *Sürekli devamsız öğrenci sayısının her yıl artması *Öğrenci ders çalışma disiplin anlayışının yetersizliği *Sportif faaliyetler için kapalı spor salonunun olmayışı *Ders sayısının az olmasından dolayı kadrolu öğretmenlerin farklı okullarda derse girmesi *Akademik başarısı düşük olan öğrencilerin okulu tercih etmeleri *Öğrencilerin meslek derslerinden zorlandıkları için Anadolu liselerine yönelmeleri *Öğrencilerin ders çalışma konusunda birbirlerini teşvik etmemeleri *Velilerin öğrencilerin çalışmalarını takip etmemesi

Dışsal Faktörler

Fırsatlarımız	Tehditlerimiz
<ul style="list-style-type: none">*Mülki ve yerel yetkililerle olan olumlu diyalog ve iş birliği*Okulumuzun diğer okullar ve kurumlarla iletişiminin güçlü olması*Yerel yönetim, sivil toplum kuruluşlarının eğitime desteği*Bakanlığın Ortaöğretime önem vermesi ve yaygınlaştırması*Hayırseverlerin varlığı*Hizmet alanların beklenti ve görüşlerinin dikkate alınması*Okulun şehir merkezinde yer alması*Karakolun okulumuza yakın olması*Velilere kısa sürede ulaşılabilmesi*Eğitim kadromuzun dinamizmi*Öğrencilerin camilerde staj görmesi*Sınıflardaki öğrenci sayısının az olmasından dolayı sınıf yönetiminin kolay olması*Her öğrencinin yıl içinde yapılan etkinliklere katılma ihtimalinin yüksek olması	<ul style="list-style-type: none">*Okulumuzun çevresinde bulunan internet cafeler*Parçalanmış ve problemlili aileler*Medyanın eğitici görevini yerine getirmemesi*Bulduğumuz bölgenin hızlı göç alıp vermesi*Velilerin ekonomik durumunun düşük oluşu*Öğrencilerin teknoloji bağımlılığı*Kantin eksikliğinden dolayı sağlıksız besinlere ulaşımın kolaylığı*Öğrencilerin farklı işletmelerde çalışma isteği*Yabancı uyruklu öğrencilerin devamsızlık sayısını arttırması*Yabancı uyruklu velilerle iletişim zorluğu*Akademik başarısı yüksek olan öğrencilerin özellikle son sınıflarda Anadolu liseleri ya da özel okullara geçiş yapması*Anadolu liselerinin öğrenci nakillerine sürekli açık olması

Gelişim ve sorun alanları analizi ile GZFT analizi sonucunda ortaya çıkan sonuçların planın geleceğe yönelim bölümü ile ilişkilendirilmesi ve buradan hareketle hedef, gösterge ve eylemlerin belirlenmesi sağlanmaktadır.

Gelişim ve sorun alanları ayrımında eğitim ve öğretim faaliyetlerine ilişkin üç temel tema olan Eğitime Erişim, Eğitimde Kalite ve kurumsal Kapasite kullanılmıştır. Eğitime erişim, öğrencinin eğitim faaliyetine erişmesi ve tamamlamasına ilişkin süreçleri; Eğitimde kalite, öğrencinin akademik başarısı, sosyal ve bilişsel gelişimi ve istihdamı da dâhil olmak üzere eğitim ve öğretim sürecinin hayata hazırlama evresini; Kurumsal kapasite ise kurumsal yapı, kurum kültürü, donanım, bina gibi eğitim ve öğretim sürecine destek mahiyetinde olan kapasiteyi belirtmektedir.

Eğitime Erişim	Eğitimde Kalite	Kurumsal Kapasite
Okullaşma Oranı	Akademik Başarı	Kurumsal İletişim
Okula Devam/ Devamsızlık	Sosyal, Kültürel ve Fiziksel Gelişim	Kurumsal Yönetim
Okula Uyum, Oryantasyon	Sınıf Tekrarı	Bina ve Yerleşke
Özel Eğitime İhtiyaç Duyan Bireyler	İstihdam Edilebilirlik ve Yönlendirme	Donanım
Yabancı Öğrenciler	Öğretim Yöntemleri	Temizlik, Hijyen
Hayatboyu Öğrenme	Ders araç gereçleri	İş Güvenliği, Okul Güvenliği
		Taşıma ve servis

Gelişim ve sorun alanlarına ilişkin GZFT analizinden yola çıkılarak saptamalar yapılırken yukarıdaki tabloda yer alan ayrımında belirtilen temel sorun alanlarına dikkat edilmiştir.

Eğitim ve Öğretime Erişim Gelişim/Sorun Alanları Listesi

- Ortaöğretimde devamsızlık sorunlarının giderilmesi
- Ortaöğretimde örgün eğitimin dışına çıkan öğrencilerin sayısının azaltılması
- Zorunlu eğitimden erken ayrılan öğrencilerin sorunlar
- Ortaöğretimden üniversiteye geçiş aşamalarının aktarılması
- Özel eğitime ihtiyaç duyan bireylerin uygun eğitime erişimi
- Hayat boyu öğrenmeye katılımın artırılması
- Öğrencilerin bireysel gelişim düzeylerinde görülen farklılıkların tespiti
- Yükseköğretime geçen öğrenci sayılarının artırılması
- Destek eğitim odalarının öğrencilerin başarısına etkisi
- Taşınabilir eğitim kapsamında bulunan öğrencilerin okula ulaşım koşullarının iyileştirilmesi
- Okulların yer aldığı coğrafi konumun ulaşımına etkisi
- Ders kaynaklarına ulaşımında yaşanan ekonomik zorluklar
- Öğrencilerle teknolojik bağımlılığa bağlı olarak görülen dikkat eksikliği
- Dijital ortamlara erişimde fırsat eşitliği

Eđitim ve Öğretimde Kalite Gelişim/Sorun Alanları

- Öğrencilerin akademik başarısının yanı sıra sosyal ve duygusal yanlarının desteklenmesi
- Uygun öğretim materyalleri ve donanımın sağlanması
- Güncel müfredatların kullanılması
- Öğrenci merkezli öğretim anlayışının benimsenmesi
- Esneklik ve adaptasyon modellerinin yaygınlaştırılması
- Eğitim öğretim sürecinde sanatsal, sportif ve kültürel faaliyetlerin düzenlenmesi
- Okuma kültürünün yaygınlaştırılması
- Okul sağlığı ve hijyen kurallarının benimsenmesi
- Zararlı alışkanlıkların azaltılması
- Öğretmenlere yönelik hizmetiçi eğitimlerin alınması
- Hayat boyu öğrenme kapsamında yapılan faaliyetlerin yeterliliđi
- Yabancı dil yeterliliđi
- TÜBİTAK Programlarına Katılımın artırılması
- Örgün ve yaygın eğitimi destekleme ve yetiştirme kurslarının devamlılıđının sağlanması
- Sınav odaklı sistem ve sınav kaygısıyla başa çıkma programlarının geliştirilmesi
- Eğitsel, mesleki ve kişisel rehberlik hizmetlerinin planlanması

Kurumsal Kapasite Gelişim/Sorun Alanları

- İş birliđi ve inovasyonu teşvik etme
- Çalışanların ödüllendirilmesi
- Alt yapı sorunlarının giderilmesi
- Kurumda çalışanların deđer çatışmalarının azaltılması
- Okul ve kurumların sosyal, kültürel, sanatsal ve sportif faaliyet alanlarının yetersizliđi
- Okullardaki fiziki durumun özel eğitime gereksinim duyan öğrencilere uygunluđu
- Ödeneklerin öğrenci sayısı, sınıf sayısı, okul-kurumun uzaklıđı vb. kriterlere göre doğrudan okul-kurumlara gönderilmesi
- Gelir ve harcamaların etkin bir şekilde yönetilmesi
- Alternatif finansman kaynaklarının geliştirilmesi
- Okul-Aile Birliklerinin iş birliđi
- İş ve işlemlerin zamanında yapılarak kamu zararı oluşturulmaması
- Kurumsal aidiyet duygusunun geliştirilmesi
- Stratejik planların uygulanabilmesi için kurumlarda sahiplenmenin yetersiz olması
- Bilgiye erişim imkânının sağlanması
- Mobil uygulamaların yaygınlaştırılması
- İş sağlığı ve güvenliđi eğitimlerinin verilmesi
- Diđer kurum ve kuruluşlarla işbirliđinin sağlanması
- Sorgulayıcı deđil geliştirici bir izleme-deđerlendirme sisteminin kurulması
- Öğretmen merkezli kurum içi faaliyetlerin planlanması
- Farklı branşlar arasında kişisel gelişimi sağlayan bilgi alışverişi için etkin planlama yapılması



III. BÖLÜM

GELECEĞE BAKIŞ



2024-2028
Stratejik **PLAN**



MİSYON

VİZYON

TEMEL DEĞERLER

3.1. MİSYON

Türkiye Cumhuriyetine karşı görev ve sorumluluklarını bilen ve bunları davranış haline getiren, dini ve kültürel değerlerine bağlı, hür ve bilimsel dünya görüşüne sahip, kişiliği ve karakteri sağlam, sorumluluklarının bilincinde olan, vatanına ve milletine kendisini adanmış bireyler yetiştirmektir.

3.2. VİZYON

Atatürk ilke ve inkılaplarına bağlı, insana düşünceye, ahlaka ve kültürel değerlere saygılı, dini ve milli kültürünü öğrenen ve öğreten her zaman-her yerde örnek bireyler olmalarını sağlamaktır.

3.3. TEMEL DEĞERLER

Türk Milli Eğitimin temel amaç ve değerleri rehberliğinde, temel değerlerimiz:

- ❖ Öğrenci Merkezli Eğitim
- ❖ Sürekli Eğitim ve İyileştirme
- ❖ Ahlaki Değerlere Bağlı Olma
- ❖ Sağlıklı Bir Din Anlayışının Kaliteli Bir Eğitim-Öğretim Sürecinden Geçtiğine İnanırız.,
- ❖ Verilere Dayalı ve Saydam Yönetim Anlayışı,
- ❖ Eşitlik ve Adalet
- ❖ İşbirliği-Katılımcılık
- ❖ Güvenirlilik
- ❖ Plânlı Gelişim,
- ❖ Her Alanda Ekip Çalışması,
- ❖ Var Olan Değerleri Koruma ve Geliştirme
- ❖ İyilik, Adalet, Saygı, Sevgi, Hoşgörü, Güven, Güler Yüz, Vefa
- ❖ İnsan Hak ve Özgürlüklerine Bağlılık
- ❖ Verimlilik ve Çevre Bilinci
- ❖ Sürekli Yenileşme ve Değişim



TEMALAR

AMAÇLAR

HEDEFLER

STRATEJİLER



IV. BÖLÜM

AMAÇ, HEDEF VE STRATEJİLERİN BELİRLENMESİ



2024-2028
Stratejik **PLAN**



TEMALAR

AMAÇLAR

HEDEFLER

STRATEJİLER

TEMA:	ERİŞİM VE KATILIM
STRATEJİK AMAÇ 1.	Öğrencilerin eğitim ve öğretime etkin katılımlarıyla süreci tamamlamalarını sağlamak.
Hedef 1.1	Öğrencilerin okula erişim, devam ve okulu tamamlama oranları artırılacaktır.
Hedef 1.2	Öğrencilerin ders dışı etkinliklere katılım oranları artırılacaktır.
TEMA:	KALİTE
STRATEJİK AMAÇ 2.	Öğrencilerin hayata ve geleceğe erdemli bir şekilde hazırlanması için bilgi, beceri, tutum ve davranış kazanmaları sağlanacaktır.
Hedef 2.1	Öğrencilerin derslerdeki akademik başarısı artırılacaktır.
Hedef 2.2	Öğrencilerin ilgi, beceri ve yetenekler geliştirilerek üst öğrenime yerleşen öğrenci oranını artırmak
Hedef 2.3	Öğrencilerin ulusal/uluslararası projelere katılım oranları ve hareketlilik sayısı yükseltilerek beceri temelli yabancı dil öğrenme yeterlilikleri artırılacaktır.
TEMA:	KAPASİTE
STRATEJİK AMAÇ 3.	Okulların kurumsal kapasite ve yeterlilikleri verimli ve sürdürülebilir bir şekilde geliştirilecektir.
Hedef 3.1	Okulun fiziki mekânlarının okulun ihtiyaç ve hedefleri doğrultusunda iyileştirilmesi sağlanacaktır.
Hedef 3.2	Okul yöneticilerinin ve öğretmenlerin mesleki gelişimleri güçlendirilecektir.
Hedef 3.3	Eğitim ve öğretimin sağlıklı ve güvenli bir ortamda gerçekleştirilmesi için okul sağlığı ve güvenliği geliştirilecektir.
Hedef 3.4	İklim değişikliğinin olumsuz etkilerini azaltmak ve çevresel sürdürülebilirliği sağlamak için tasarruf tedbirleri kapsamında enerji verimliliği artırılacaktır.

HEDEF KARTLARI

TEMA:	ERİŞİM VE KATILIM								
STRATEJİK AMAÇ 1.	Öğrencilerin eğitim ve öğretime etkin katılımlarıyla süreci tamamlamalarını sağlamak.								
Hedef 1.1	Öğrencilerin okula erişim, devam ve okulu tamamlama oranları artırılabacaktır.								
PG NO	Performans Göstergeleri	Hedefe Etkisi (%)	Başlangıç Değeri	2024 Hedef	2025 Hedef	2026 Hedef	2027 Hedef	2028 Hedef	
PG 1.1.1	Bir eğitim ve öğretim yılında devamsızlık süresi 20 günden (mazeretli ve mazeretsiz) fazla olan öğrenci oranı (%)	15	11	10	9	8	7	6	
PG 1.1.2	Bir eğitim ve öğretim yılında sınıf tekrar eden öğrenci oranı (%)	15	5	4	4	3	2	2	
PG 1.1.3	Bir eğitim ve öğretim yılında örgün eğitimden ayrılan öğrenci oranı (%)	25	7	6	6	5	4	3	
PG 1.1.4	Bir eğitim ve öğretim yılında destekleme ve yetiştirme kurslarına kayıt yaptıran öğrenci oranı (%)	25	9	0	8	7	6	9	
PG 1.1.5	Destekleme ve yetiştirme kurslarındaki toplam ders saatinin 1/5'ine devam etmeyen öğrenci oranı (%)	20	33	0	25	25	20	20	
Stratejiler	<p>S1. Öğrenci devamsızlığının olumsuz etkilerini azaltmaya yönelik eksik kazanımların giderilmesi amacıyla sosyal etkinlikler, uzaktan öğrenme olanaklarına ilişkin farkındalık çalışmaları gibi telafi tedbirleri alınacaktır.</p> <p>S2. Okula aidiyeti artırmak amacıyla diğer kurumlarla iş birliği yapılarak ortamının öğrencilerin akademik, sosyal, kültürel, sanatsal ve sportif faaliyetlere katılımı sağlanacaktır.</p> <p>S3 Sınıf tekrarı nedenleri araştırılarak buna yönelik önleyici tedbirler geliştirilecektir.</p> <p>S4. DYK kurslarına devamsızlık nedenleri araştırılarak devamsızlığı azaltacak çalışmalar yapılacaktır.</p> <p>S5. Öğrencilerin örgün eğitimden ayrılmaya nedenleri araştırılıp okul kaynaklı nedenlerin ortadan kaldırılmasına yönelik tedbirler alınacaktır.</p> <p>S6. Tam öğrenme modeli benimsenip öğrenme eksiklikleri ve kayıpları olan öğrencilere yönelik bireysel çalışmalar yapılacaktır.</p>								
KOORDİNATÖR	Okul İdaresi								
İŞ BİRLİĞİ YAPILACAK BİRİMLER	Rehberlik Servisi, Öğrenci Velileri, Sınıf Rehber Öğretmenleri								
RİSKLER	Eğitim Başarısızlığı, Akademik Gerileme, Düşük Notlar, Okuldan Ayrılma, Düşük Özgüven, Motivasyon Kaybı, Gelecekteki İş Olanaklarında Kısıtlamalar								
MALİYET TAHMİNİ	19.275.102								
TESPİTLER	Öğrencilerin İlgisini Çekecek Konular, Etkileşimli Öğrenme Ortamları, Destekleyici Öğretmen-Öğrenci İlişkileri, Çeşitlendirilmiş Öğretim Yaklaşımları,								
İHTİYAÇLAR	Güvenli ve Destekleyici Ortam, İlgili ve Anlamlı İçerikler, Farklılaştırılmış Öğretim Yaklaşımları, Öğretmen-Öğrenci Bağlılıkları, Değerlendirme ve Geri Bildirim								

TEMA:	ERİŞİM VE KATILIM								
STRATEJİK AMAÇ 1.	Öğrencilerin eğitim ve öğretime etkin katılımlarıyla süreci tamamlamalarını sağlamak.								
Hedef 1.2	Öğrencilerin ders dışı etkinliklere katılım oranları artırılabacaktır.								
PG NO	Performans Göstergeleri	Hedefe Etkisi (%)	Başlangıç Değeri	2024 Hedef	2025 Hedef	2026 Hedef	2027 Hedef	2028 Hedef	
PG 1.2.1	Bir eğitim ve öğretim yılında bilimsel, sosyal, kültürel, sanatsal ve sportif alanlarda kurum içi ve kurum dışı en az iki faaliyete katılan öğrenci oranı (%)	30	70	75	75	80	80	85	
PG 1.2.2	Okulun katılım sağladığı ulusal ve uluslararası proje sayısı	40	3	3	4	4	5	5	
PG 1.2.3	Bir eğitim ve öğretim yılında yerel, ulusal ve uluslararası proje, yarışma vb. etkinliklere katılan öğrenci oranı (%)	30	38	40	42	45	50	50	
Stratejiler	<p>S1. Her bir öğrencinin bir kulüp faaliyetinde aktif olarak yer alması sağlanarak kulüp faaliyetlerinin etkinliği artırılacaktır.</p> <p>S2. Öğrencilerin yerel, ulusal ve uluslararası proje ve yarışmalara katılmaları teşvik edilecektir.</p> <p>S3. Üniversitelerle iş birliği yaparak öğrencilerimizin yükseköğretimi tanımalarını ve üniversitelerde yürütülen bilimsel, sosyal, kültürel, sanatsal ve sportif alanlardaki faaliyetlere katılmaları sağlanacaktır.</p> <p>S4. Tabiat Okulu, Mesleki yarışmalar, Üç aylar ve Ramazan, Vakit Kuşanmak –Namaz-, Arapça yarışmaları gibi etkinliklere öğrencilerin katılımları teşvik edilecektir.</p>								
KOORDİNATÖR	Okul İdaresi								
İŞ BİRLİĞİ YAPILACAK BİRİMLER	İlçe Milli Eğitim Müdürlüğü, Belediye								
RİSKLER	Zaman Yetersizliği, Finansal Kısıtlamalar, Ulaşım Zorlukları, Akademik Baskılar, Sosyal Baskılar, Aile Engelleri, Güvenlik Endişeleri								
MALİYET TAHMİNİ	19.275.102								
TESPİTLER	İlgi ve Motivasyon, Sosyal Faktörler, Ebeveyn ve aile Desteği, Okul Kültürü ve İmkanları, akademik Performans ve Zaman Yönetimi								
İHTİYAÇLAR	Çeşitlilik, Erişilebilirlik, Destek ve Rehberlik, Esneklik, Topluluk Bağlantısı, Kişisel Gelişim Fırsatları								

HEDEF KARTLARI

TEMA:	KALİTE								
STRATEJİK AMAÇ 2.	Öğrencilerin hayata ve geleceğe erdemli bir şekilde hazırlanması için bilgi, beceri, tutum ve davranış kazanımları sağlanacaktır.								
Hedef 2.1	Öğrencilerin derslerdeki akademik başarıları artırılabacaktır.								
PG NO	Performans Göstergeleri	Hedef Etkisi (%)	Başlangıç Değeri	2024 Hedef	2025 Hedef	2026 Hedef	2027 Hedef	2028 Hedef	
PG 2.1.1	Genel Kültür dersleri yıl sonu not ortalaması	Matematik	10	56	56	58	58	60	60
		Türk dili ve Edebiyatı	10	72	72	74	74	78	78
		Sosyal bilimler	10	61	63	63	65	65	68
		Fen bilimleri	10	46	46	47	47	48	48
PG 2.1.2	Öğrenci başına okunan kitap sayısı	20	6	7	8	8	9	9	
PG 2.1.3	İHL meslek dersleri yıl sonu başarı puanı ortalaması	20	64	68	68	70	73	75	
PG 2.1.4	Kur'an-ı Kerim dersi yıl sonu başarı puanı ortalaması	20	65	66	68	70	73	75	
Stratejiler	S1. Öğrencilerin kazanım eksiklikleri tespit edilerek destekleme ve yetiştirme kurslarıyla akademik yeterliklerinin artırılması sağlanacaktır. S2. Bakanlığın hazırladığı dijital platformlar aracılığıyla öğrencilerin tamamlayıcı ve destekleyici eğitim almaları sağlanacaktır. S3. Okulda düzenlenen münazara, panel vb. etkinlikler vasıtasıyla öğrencilerin dili kullanma ve kendilerini ifade etme becerileri geliştirilecektir. S4. Öğrencilerin kitap okumasını teşvik etmek için etkinlikler düzenlenecektir. S5. Okul içinde makale, kompozisyon yazma, resim yapma vb. yarışmalar düzenlenecek ve öğrencilerin ödüllendirilmesi sağlanacaktır.								
KOORDİNATÖR	Okul İdaresi								
İŞ BİRLİĞİ YAPILACAK BİRİMLER	Rehberlik Servisi, İlçe Millî Eğitim Müdürlüğü								
RİSKLER	Motivasyon Eksikliği, Dikkat Dağınıklığı, ve Odaklanma Sorunları, Zorluklarla Başa Çıkma Becerisi Eksikliği, Düşük Özsaygı ve Özgüven, Yetersiz Çalışma Alışkanlıkları, Aile veya Çevresel Faktörler, Sağlık Sorunları, Öğrenme Güçlükleri								
MALİYET TAHMİNİ	21.588.115								
TESPİTLER	Bireysel Öğrenme İhtiyaçlarını Tanımak, Motivasyonu arttırmak, Etkili Öğrenme stratejilerini Öğretmek, Olumlu Öğrenme ortamı Sağlamak, Geri bildirim ve değerlendirme,								
İHTİYAÇLAR	Bireysel Öğrenme İhtiyaçları, Motivasyon ve İlgi, Etkili Öğrenme Stratejileri, Destekleyici Öğrenme Ortamı								

TEMA:	KALİTE								
STRATEJİK AMAÇ 2.	Öğrencilerin hayata ve geleceğe erdemli bir şekilde hazırlanması için bilgi, beceri, tutum ve davranış kazanımları sağlanacaktır.								
Hedef 2.2	Öğrencilerin ilgi, beceri ve yetenekler geliştirilerek üst öğrenime yerleşen öğrenci oranını artırmak								
PG NO	Performans Göstergeleri	Hedef Etkisi (%)	Başlangıç Değeri	2024 Hedef	2025 Hedef	2026 Hedef	2027 Hedef	2028 Hedef	
PG 2.2.1	Bir üst öğrenime yerleşen öğrenci oranı	30	50	55	55	60	60	65	
PG 2.2.2	Tercih danışmanlığı faaliyetlerinde yararlanan öğrenci sayısı	20	24	27	30	30	35	35	
PG 2.2.3	Kariyer rehberliği kapsamında yapılan faaliyet sayısı	20	10	12	13	14	14	15	
PG 2.2.4	Yüksek Öğretim Kurumları TYT Sınavlarında ilk 10.000 e giren öğrenci sayısı	15	0	1	2	3	3	4	
PG 2.2.5	Yüksek Öğretim Kurumları AYT Sınavlarında ilk 10.000 e giren öğrenci sayısı	15	0	1	1	2	2	3	
Stratejiler	S1. Destekleme ve yetiştirme kurslarıyla öğrencilerin genel derslerdeki yeterlilikleri artırılabacaktır. S2. Öğrencilere yönelik bakanlığın hazırlamış olduğu dijital platformlar aracılığı ile yüz yüze eğitime destek olmak üzere uzaktan eğitim imkânları oluşturulacaktır. S3. Öğrencileri ilgi, yetenek ve ihtiyaçları doğrultusunda bir üst öğrenim programına hazırlayacak mesleki ve eğitsel rehberlik faaliyetleri yürütülecektir. S4 Üniversitelerle iş birliği yaparak öğrencilerimizin yükseköğretimi tanımlarını, üniversitelerin imkanlarından yararlanabilmeleri artırılması sağlanacaktır. S5 Kariyer rehberliği kapsamında yapılan faaliyet (panel, mezun buluşmaları, lisans programları tanıtımları v.b) sayıları artırılabacaktır.								
KOORDİNATÖR	Rehberlik Servisi								
İŞ BİRLİĞİ YAPILACAK BİRİMLER	Okul İdaresi, İlçe Millî Eğitim Müdürlüğü								
RİSKLER	Kaynak Yetersizliği, Eşitsizlik ve Fırsat Eşitsizliği, Program Uyumsuzluğu, Yetersiz Rehberlik ve Danışmanlık, Önyargı ve Ayrımcılık								
MALİYET TAHMİNİ	16.191.086								
TESPİTLER	Bireysel Özelliklerin Tanınması, Kapsamlı Rehberlik ve Danışmanlık Hizmetleri, Farklı Öğrenme Fırsatlarının Sağlanması, Pratik Deneyimlerin Sağlanması,								
İHTİYAÇLAR	İlgili ve Çeşitli Programlar, Bireysel Öğrenme İhtiyaçlarının Karşlanması, Staj Olanakları, Kaynakların Erişilebilirliği								

HEDEF KARTLARI

TEMA:	KALİTE								
STRATEJİK AMAÇ 2.	Öğrencilerin hayata ve geleceğe erdemli bir şekilde hazırlanması için bilgi, beceri, tutum ve davranış kazanmaları sağlanacaktır.								
Hedef 2.3	Öğrencilerin ulusal/uluslararası projelere katılım oranları ve hareketlilik sayısı yükseltilerek beceri temelli yabancı dil öğrenme yeterlilikleri artırılabilecektir.								
PG NO	Performans Göstergeleri	Hedef Etkisi (%)	Başlangıç Değeri	2024 Hedef	2025 Hedef	2026 Hedef	2027 Hedef	2028 Hedef	
PG 2.3.1	Yabancı dil öğrenme yeterliliklerini geliştirmeye yönelik gerçekleştirilen seminer ve kurs sayısı	25	0	1	1	2	2	3	
PG 2.3.2	Yabancı dil öğrenme yeterliliklerini geliştirmeye yönelik gerçekleştirilen kurs ve seminerlere katılan öğrenci oranı (%)	25	0	10	10	13	13	15	
PG 2.3.3	Yabancı dil dersi yılsonu puan ortalaması	30	57	60	60	65	65	65	
PG 2.3.4	Bir eğitim öğretim döneminde ulusal veya uluslararası proje/etkinlik/yarışmalara katılan öğrenci oranı	10	20	25	25	30	30	32	
PG 2.3.5	Bir eğitim öğretim döneminde ulusal veya uluslararası projelere yapılan başvuru sayısı	10	2	3	4	4	5	5	
Stratejiler	S1.Öğrencilerin yabancı dil öğrenme yeterliliklerini geliştirmeye yönelik kurslar açılacaktır. S2.Öğrencilere yabancı dil bilmenin önemini ve gerekliliğini anlatan seminerler düzenlenecektir. S3. Öğrencilerin yabancı dil eğitimine yönelik olarak düzenlenen konferanslara katılımları sağlanacaktır. S4. Yabancı dil eğitimine yönelik dijital içerikler ve platformlardan haberdar olmaları sağlanacaktır. S5. Yabancı dil eğitimini destekleyen uluslararası projelerin ve hareketliliklerin tanıtımını yaparak öğretmen ve öğrencinin motivasyonu sağlanacaktır. S6. Duvar panoları, afişler, vb. uygulamalarla okulun fiziki alanlarında yabancı dilin yazılı olarak ön plana çıkartılması sağlanacaktır. S7. Tüm Kademelerdeki öğrencilere pratik yapma imkânı sağlayan materyallerin bulunduğu yabancı dil sınıfı ya da atölyesi oluşturulacaktır. S8. Yabancı dil etkinlikleri kapsamında öğrenci kulüpleri oluşturulacaktır.								
KOORDİNATÖR	Yabancı Dil Öğretmenleri								
İŞ BİRLİĞİ YAPILACAK BİRİMLER	İlçe Milli Eğitim Müdürlüğü AR-GE Birimi, Yabancı Dil Eğitimi Veren Kurslar								
RİSKLER	Dil Bariyerleri, Kültürel Farklılıklar, Teknolojik Engeller, Günlük Hayata Entegre Edilememe, Pratiğe Dökememe								
MALİYET TAHMİNİ	16.191.086								
TESPİTLER	Erken Yaşta dil eğitimi, İletişime Dayalı Öğrenme, Kültürel Değişim Programları, Teknolojik Destek, Uluslararası İşbirliği ve Ortaklıklar, Öğretmen Eğitimi ve Destek,								
İHTİYAÇLAR	Yeterli Kaynaklar ve Altyapı, Öğretmen Eğitimi, Öğrenci Değişim Programları, Esnek Öğrenme Fırsatları, Geri dönüş								

TEMA:	KAPASİTE								
STRATEJİK AMAÇ 3.	Okulların kurumsal kapasite ve yeterlilikleri verimli ve sürdürülebilir bir şekilde geliştirilecektir.								
Hedef 3.1	Okulun fiziki mekânlarının okulun ihtiyaç ve hedefleri doğrultusunda iyileştirilmesi sağlanacaktır.								
PG NO	Performans Göstergeleri	Hedef Etkisi (%)	Başlangıç Değeri	2024 Hedef	2025 Hedef	2026 Hedef	2027 Hedef	2028 Hedef	
PG 3.1.1	Fiziksel mekanların temizlik ve hijyenine ilişkin memnuniyet oranı (%)	15	70	73	75	78	80	85	
PG 3.1.2	Okulda/kurumda iyileştirilen fiziki mekân sayısı.(kütüphane ve atölye harici diğer mekânlar)	15	3	4	4	5	5	5	
PG 3.1.3	Okulda düzenleme veya iyileştirme yapılan kütüphane sayısı	30	1	1	1	1	1	1	
PG 3.1.4	Okulda düzenleme veya iyileştirme yapılan atölye sayısı	30	1	2	2	2	2	2	
PG 3.1.5	Altyapı ve donatım eksikliği bulunan fiziksel birim sayısı	10	0	0	0	0	0	0	
Stratejiler	S1. Okulun fiziki mekânlarının durum tespiti yapılacak ve iyileştirilmesi için önceliklendirilmiş bir plan doğrultusunda çalışmalar yapılacaktır. S2. Fiziki mekânların iyileştirilmesi için kamu idareleri, belediyeler ve işverenlerle iş birlikleri yapılacaktır. S3. Atölye ve laboratuvarların iyileştirilmesi için sektör ile iş birlikleri yapılacaktır. S4. Bilişim altyapısını güçlendirmek amacıyla sektörel iş birlikleri yapılacaktır. S5. Temizlik ve hijyen memnuniyet düzeyi belirlemek için anketler uygulanarak yapılacak değerlendirmeler sonucunda gerekli tedbirler alınacaktır.								
KOORDİNATÖR	Okul İdaresi								
İŞ BİRLİĞİ YAPILACAK BİRİMLER	İlçe Milli Eğitim Müdürlüğü, İl Milli Eğitim Müdürlüğü								
RİSKLER	Bütçe Kısıtlamaları, Altyapı Sorunları, Yasal Düzenlemeler, Teknolojik Engeller, Mevcut Kaynakların Yetersiz Kullanımı, Değişen İhtiyaçlar ve Hedefler								
MALİYET TAHMİNİ	15.420.082								
TESPİTLER	İhtiyaç Analizi, Öğrenci ve Personel Geri Bildirimi, Trnd Analizi, Çevresel Değerlendirme, Maliyet ve Kaynak analizi, Uzun Vadeli Planlama								
İHTİYAÇLAR	Modern Sınıf Odaları, Laboratuvar ve Atölye Alanları, Akıllı Kütüphanelerin Kurulması, Spor Alanları, Teknolojik Altyapı, Engellilere Uygunluk, Okul İçi Asansör Varlığı, Çevre Dostu :Tasarım, Okul Bahçesinde Yeşil Alan, Güvenlik Tedbirleri								

HEDEF KARTLARI

TEMA:	KURUMSAL KAPASİTE								
STRATEJİK AMAÇ 3.	Okulun amaçlarına ulaşmasını sağlayacak kurumsal imkân ve yetkinlikler verimli ve sürdürülebilir bir şekilde geliştirilecektir.								
Hedef 3.2	Okul yöneticilerinin ve öğretmenlerin mesleki gelişimleri güçlendirilecektir.								
PG NO	Performans Göstergeleri	Hedefe Etkisi (%)	Başlangıç Değeri	2024 Hedef	2025 Hedef	2026 Hedef	2027 Hedef	2028 Hedef	
PG 3.2.1	Uzaktan ve Yüzyüze Hizmet içi eğitimi alan Yönetici ve öğretmen sayısı	30	24	24	24	24	24	24	
PG 3.2.2	Ulusal ve uluslararası projelere katılım sağlayan öğretmen sayısı	30	3	4	5	6	7	8	
PG 3.2.3	Yüksek lisans eğitimini sürdüren/ tamamlayan öğretmen ve yönetici sayısı	20	8	9	9	10	11	12	
PG 3.2.4	Doktora eğitimini sürdüren/tamamlayan öğretmen ve yönetici sayısı	20	2	2	3	3	3	4	
Stratejiler	S1. Okul yöneticilerinin ve öğretmenlerin mesleki gelişim ihtiyaçları tespit edilerek, bu ihtiyaçları gidermeye yönelik bir mesleki gelişim planı hazırlanacaktır. S2. Okul yöneticilerinin ve öğretmenlerin uzaktan hizmet içi eğitimlere katılmaları teşvik edilecektir. S3. Okul personelinin motivasyon, iş doyumunu ve kurumsal bağlılık düzeylerini artıracak çalışmalar yapılacaktır.								
KOORDİNATÖR	İl Millî Eğitim Müdürlüğü								
İŞ BİRLİĞİ YAPILACAK BİRİMLER	İlçe Millî Eğitim Müdürlüğü, Okul İdaresi								
RİSKLER	Yetersiz Kaynaklar, Zaman Kısıtlamaları, Motivasyon Eksikliği, Teknolojik Zorluklar, Geleneksel Bakış Açısı, Kurumsal Direniş, Uygun Olmayan Programlar								
MALİYET TAHMİNİ	15.420.082								
TESPİTLER	Bireysel İhtiyaç analizi, Öğrenci Geri Bildirimi, Koçluk Sistemi, Teknolojik Becerilerin Geliştirilmesi, Grup Çalışmaları ve İş Birliği, Güncel Eğitim Uygularının Takip Edilmesi,								
İHTİYAÇLAR	Kişisel ve Mesleki Gelişim Planları, Eğitim ve Seminerler, Koçluk Sisteminin Yaygınlaştırılması, İşbirliği ve Paylaşım, Teknoloji Eğitimi, Öğrenci Odaklı Yaklaşım, Liderlik Becerileri,								

TEMA:	KAPASİTE								
STRATEJİK AMAÇ 3.	Okulun amaçlarına ulaşmasını sağlayacak kurumsal imkân ve yetkinlikler verimli ve sürdürülebilir bir şekilde geliştirilecektir.								
Hedef 3.3	Eğitim ve öğretimin sağlıklı ve güvenli bir ortamda gerçekleştirilmesi için okul sağlığı ve güvenliği geliştirilecektir.								
PG NO	Performans Göstergeleri	Hedefe Etkisi (%)	Başlangıç Değeri	2024 Hedef	2025 Hedef	2026 Hedef	2027 Hedef	2028 Hedef	
PG 3.3.1	Okulda yaşanan kaza sayısı	15	3	0	0	0	0	0	
PG 3.3.2	Bağımlılıkla mücadele ile ilgili konularda eğitim alan	Öğrenci	5	125	130	150	200	250	300
		Öğretmen	5	24	28	30	33	35	40
PG 3.3.3	Akran zorbalığı ve siber zorbalıkla ilgili konularda eğitim alan	Öğrenci	5	125	130	150	200	250	300
		Öğretmen	5	24	28	30	33	35	40
		Veli	5	125	130	150	200	250	300
PG 3.3.4	Sağlıklı beslenme ve obezite ile ilgili konularda verilen eğitim alan öğrenci, öğretmen ve veli sayısı	Öğrenci	5	125	130	150	200	250	300
		Öğretmen	5	24	28	30	33	35	40
		Veli	5	125	130	150	200	250	300
PG 3.3.5	Hijyen, gıda güvenliği, bulaşıcı hastalıklar ile ilgili konularda verilen eğitim alan öğrenci, öğretmen ve personel sayısı	Öğrenci	5	125	130	150	200	250	300
		Öğretmen	5	24	28	30	33	35	40
		Veli	5	125	130	150	200	250	300
PG 3.3.6	Sivil savunma eğitimlerine katılan öğrenci ve öğretmen sayısı	Öğrenci	5	125	130	150	200	250	300
		Öğretmen	5	24	28	30	33	35	40
PG 3.3.7	Afet ve acil durum tatbikat sayısı	10	1	2	2	3	4	4	
PG 3.3.8	Disiplin kuruluna sevk edilen olayı sayısı	10	1	0	0	0	0	0	
Stratejiler	S1. Öğrenci, öğretmen ve velilerde farkındalık oluşturmak için bağımlılıkla mücadele, akran zorbalığı, siber zorbalık, sağlıklı beslenme ve obezite, hijyen, bulaşıcı hastalıklar ve gıda güvenliği gibi konularda alan uzmanları ile iş birliğinde eğitimler düzenlenecektir. S2. Okulda yaşanan disiplin olaylarının nedeni rehber öğretmen koordinasyonunda sınıf rehber öğretmeni ve öğrencilerin diğer öğretmenleriyle iş birliğinde tespit edilerek bu konuda çalışmalar yapılarak öğrencilerin ve velilerin farkındalıkları artırılacaktır. S3. Başarılı ve örnek davranış sergileyen öğrencilerin onur belgesiyle ödüllendirilmesi ve bu öğrencilerin diğer öğrencilere örnek olması sağlanacaktır. S4. Doğa, insan ve teknoloji kaynaklı (deprem, sel, heyelan, yangın, çığ ve salgın hastalıklar vd.) konularında alan uzmanları ile iş birliğinde öğretmen, öğrenci ve velilere farkındalık eğitimleri verilecektir. S5. Afet ve acil durum tatbikatları düzenlenecektir.								
KOORDİNATÖR	İlçe Millî Eğitim Müdürlüğü								
İŞ BİRLİĞİ YAPILACAK BİRİMLER	Okul İdaresi, İlçe Sağlık Birimi								
RİSKLER	Altyapı Sorunları, Yetersiz Kaynaklar, Personel eğitimi bve Bilinçlendirme Eksikliği, Doğal Afetler ve Acil Durumlar, Sosyal ve Duygusal Güvenlik, Salgın Hastalık, Teknolojik Tehditler								
MALİYET TAHMİNİ	15.420.082								
TESPİTLER	Risk Değerlendirmesi ve Planlama, Altyapı ve Donanım Kontrolleri, Eğitim ve Farkındalık, Sosyal ve Duygusal Güvenlik, Hijyen Standartları, Teknolojik Güvenlik								
İHTİYAÇLAR	Eğitim ve Bilinçlendirme Programları, Risk Değerlendirmesi ve Planlama, Hijyen Standartları ve Temizlik, Sosyal ve duygusal Güvenlik,								

HEDEF KARTLARI

TEMA:	KURUMSAL KAPASİTE								
STRATEJİK AMAÇ 3.	Okulun amaçlarına ulaşmasını sağlayacak kurumsal imkân ve yetkinlikler verimli ve sürdürülebilir bir şekilde geliştirilecektir.								
Hedef 3.4	İklim değişikliğinin olumsuz etkilerini azaltmak ve çevresel sürdürülebilirliği sağlamak için tasarruf tedbirleri kapsamında enerji verimliliği artırılabilecektir.								
PG NO	Performans Göstergeleri	Hedef Etkisi (%)	Başlangıç Değeri	2024 Hedef	2025 Hedef	2026 Hedef	2027 Hedef	2028 Hedef	
PG 3.4.1	Elektrik tüketimi miktarı (kw)	25	27.522	27.000	26.500	26.500	26.000	26.000	
PG 3.4.2	Su tüketim miktarı (m3)	25	630	620	600	600	590	590	
PG 3.4.3	Doğalgaz/akaryakıt/kömür tüketim miktarı (m3/lt/kg)	25	15.000	14.800	14.600	14.500	14.500	14.400	
PG 3.4.4	Temiz ve sürdürülebilir enerji kaynaklarından sağlanan enerji miktarı (kw)	25	0	0	0	0	0	0	
Stratejiler	<p>S1. Okul elektrik, su ve yakıt tüketimi miktar ve tutar olarak izlenerek tüketimi artıran unsurlar araştırılacak ve verimliliği artıracak tedbirler alınacaktır.</p> <p>S2. Tasarruf tedbirleri kapsamında enerji verimliliği ile ilgili farkındalık çalışmaları yapılacaktır.</p> <p>S3. Enerji tasarrufunun sağlanması için atölye ve laboratuvarlarda tedbir alınmasına yönelik çalışmalar yapılacaktır.</p> <p>S4. Enerji tasarrufuna yönelik proje geliştirilecektir.</p> <p>S5. Temiz ve sürdürülebilir enerji kaynaklarından daha fazla yararlanmak için çalışmalar yapılacaktır.</p>								
KOORDİNATÖR	Okul İdaresi								
İŞ BİRLİĞİ YAPILACAK BİRİMLER	İlçe Milli Eğitim Müdürlüğü, İl Milli Eğitim Müdürlüğü								
RİSKLER	Yatırım Maliyetleri, İlgili Teknolojilerin Uygun Olmaması, Teknolojik Arızalar ve Bakım Maliyetleri, Personel Eğitimi ve Değişim Direnci, Finansal Belirsizlikler, Veri Güvenliği Endişeleri,								
MALİYET TAHMİNİ	15.420.082								
TESPİTLER	Enerji Tüketiminin İzlenmesi ve Değerlendirilmesi, Enerji Verimliliği Değerlendirilmesi, Enerji Verimli Teknolojilerin Kullanılması, Enerji Verimliliği Standartlarının ve Yönetmeliklerin İzlenmesi, Yatırım ve Geri Dönüş Süresi								
İHTİYAÇLAR	Personel eğitimi ve Farkındalık, Sürekli İyileştirme ve İzleme, Stratejik Planlama ve Politika Geliştirme, Yatırım ve Finansman, Teknolojik Gelişim ve Yenilik, Eğitim ve Bilinçlendirme, Yasal Düzenlemeler ve Standartlar, Veri ve İzleme sistemleri								

Kurumumuz 2023-2028 Stratejik Planı'nın maliyetlendirilmesi sürecindeki temel gaye, stratejik amaç, hedef ve eylemlerin gerektirdiği maliyetlerin ortaya konulması suretiyle politika tercihlerinin ve karar alma sürecinin rasyonelleştirilmesine katkıda bulunmaktır. Bu sayede, stratejik plan ile bütçe arasındaki bağlantı güçlendirilecek ve harcamaların önceliklendirilme süreci iyileştirilecektir.

Bu temel gayeden hareketle planın tahmini maliyetlendirilmesi şu şekilde yapılmıştır:

- ✓ Hedeflere ilişkin eylemler durum analizi çalışmaları sonuçlarından tespit edilmiştir,
- ✓ Eylemlere ilişkin tahmini maliyetler belirlenmiştir,
- ✓ Eylem maliyetlerinden hareketle hedef maliyetleri belirlenmiştir,
- ✓ Hedef maliyetlerinden yola çıkılarak amaç maliyetleri belirlenmiş ve amaç maliyetlerinden de stratejik plan maliyeti belirlenmiştir.

Genel bütçe, valilikler, belediyeler ve okul aile birliklerinin yıllık bütçe artışları ve eğilimleri dikkate alındığında Kurumumuz 203-2028 Stratejik Planı'nda yer alan stratejik amaçların gerçekleştirilebilmesi için tabloda da belirtildiği üzere beş yıllık süre için tahmini 154.200.819 TL'lik kaynağın elde edileceği düşünülmektedir.

KAYNAK TABLOSU

Kaynak Tablosu	2024	2025	2026	2027	2028	Toplam Maliyet
Genel Bütçe	2.600.000	3.484.000	4.738.240	6.538.771	9.285.055	26.646.066
Kantin	8.000	10.720	14.579	20.119	28.569	81.988
Okul aile Birlikleri	18.000	24.120	32.803	52.813	74.995	202.731
Ek Dersler	2.000.000	2.680.000	3.644.800	5.868.128	8.332.742	22.525.670
Maaşlar	9.300.000	12.462.000	16.948.320	27.286.795	38.747.249	104.744.364
TOPLAM	13.926.000	18.660.840	25.378.742	39.766.627	56.468.610	154.200.819

Müdürlüğümüz stratejik planında 6 hedef bulunmaktadır. Söz konusu hedeflere ilişkin bütçe dağılımları 5 yıllık olarak alttaki tabloda belirtilmiştir. Tabloda görüldüğü üzere son iki yılın gelir ve giderlerinde yaşanan artıştan hareketle hazırlanan beş yıllık maliyetlendirme sonucunda Müdürlüğümüzün tahmini olarak 154.200.819 TL'lik bir harcama yapacağı düşünülmektedir. Plan dönemi amaç maliyetlerine ilişkin alttaki tabloda ayrıntılı bilgiye yer verilmiştir.

Amaç ve Hedef No	2024	2025	2026	2027	2028	Beş Yıllık Toplam
AMAÇ 1	3.481.500	4.665.210	6.344.686	9.941.657	14.117.153	38.550.205
Hedef 1	1.740.750	2.332.605	3.172.343	4.970.828	7.058.576	19.275.102
Hedef 2	1.740.750	2.332.605	3.172.343	4.970.828	7.058.576	19.275.102
AMAÇ 2	4.874.100	6.531.294	8.882.560	13.918.319	19.764.014	53.970.287
Hedef 1	1.949.640	2.612.518	3.553.024	5.567.328	7.905.605	21.588.115
Hedef 2	1.462.230	1.959.388	2.664.768	4.175.496	5.929.204	16.191.086
Hedef 3	1.462.230	1.959.388	2.664.768	4.175.496	5.929.204	16.191.086
AMAÇ 3	5.570.400	7.464.336	10.151.497	15.906.651	22.587.444	61.680.328
Hedef 1	1.392.600	1.866.084	2.537.874	3.976.663	5.646.861	15.420.082
Hedef 2	1.392.600	1.866.084	2.537.874	3.976.663	5.646.861	15.420.082
Hedef 3	1.392.600	1.866.084	2.537.874	3.976.663	5.646.861	15.420.082
Hedef 4	1.392.600	1.866.084	2.537.874	3.976.663	5.646.861	15.420.082
AMAÇ TOPLAM	13.926.000	18.660.840	25.378.742	39.766.627	56.468.610	154.200.819



V. BÖLÜM

İZLEME VE DEĞERLENDİRME



2024-2028
Stratejik **PLAN**

5018 sayılı Kamu Mali Yönetimi ve Kontrol Kanununun amaçlarından biri; kalkınma planları ve programlarda yer alan politika ve hedefler doğrultusunda kamu kaynaklarının etkili, ekonomik ve verimli bir şekilde elde edilmesi ve kullanılmasını, hesap verebilirliği ve malî saydamlığı sağlamak üzere, kamu malî yönetiminin yapısını ve işleyişini düzenlemektir.

Bu amaç doğrultusunda kamu idarelerinin; stratejik planlar vasıtasıyla, kalkınma planları, programlar, ilgili mevzuat ve benimsedikleri temel ilkeler çerçevesinde geleceğe ilişkin misyon ve vizyonlarını oluşturması, stratejik amaçlar ve ölçülebilir hedefler saptaması, performanslarını önceden belirlenmiş olan göstergeler doğrultusunda ölçmesi ve bu sürecin izleme ve değerlendirmesini yapmaları gerekmektedir.

Bu kapsamda Millî Eğitim Bakanlığı 2024-2028 dönemine ilişkin kalkınma planları ve programlarda yer alan politika ve hedefler doğrultusunda kaynaklarının etkili, ekonomik ve verimli bir şekilde elde edilmesi ve kullanılmasını, hesap verebilirliği ve saydamlığı sağlamak üzere Müdürlüğümüz 2024-2028 Stratejik Planı'nı hazırlamıştır. Hazırlanan planın gerçekleştirme durumlarının tespiti ve gerekli önlemlerin zamanında ve etkin biçimde alınabilmesi için Stratejik Planı İzleme ve Değerlendirme modeli geliştirilmiştir. (Şema 4)

İzleme, stratejik plan uygulamasının sistematik olarak takip edilmesi ve raporlanmasıdır. Değerlendirme ise, uygulama sonuçlarının amaç ve hedeflere kıyasla ölçülmesi ve söz konusu amaç ve hedeflerin tutarlılık ve uygunluğunun analizidir.

2024-2028 Stratejik Planı İzleme ve Değerlendirme Modeli'nin çerçevesini;

1. Performans göstergeleri ve stratejiler bazında gerçekleştirme durumlarının belirlenmesi,
2. Performans göstergelerinin gerçekleştirme durumlarının hedeflerle kıyaslanması,
3. Stratejiler kapsamında yürütülen faaliyetlerin dağılımının belirlenmesi,
4. Sonuçların raporlanması ve paydaşlarla paylaşımı,
5. Hedeflerden sapmaların nedenlerinin araştırılması,
6. Alternatiflerin ve çözüm önerilerinin geliştirilmesi süreçleri oluşturmaktadır.

İzleme ve Değerlendirme Modeli

Şekil 4



İzleme Değerlendirme İşleyişi

- Göstergeler ile ilgili gerçekleşme durumlarına ilişkin verilerin toplanması ve konsolide edilmesi ve göstergelerin gerçekleşme durumları hakkında hazırlanan raporun üst yöneticiye sunulması her yılın Temmuz ayı içerisinde yapılacaktır.
- Göstergeler ile ilgili yılsonu gerçekleşme durumlarına ilişkin verilerin toplanması ve konsolide edilmesi ile yılsonu gerçekleşmelerinin, gösterge hedeflerinden sapmaların ve sapma nedenlerin değerlendirilerek gerekli tedbirlerin alınması izleyen yılın ocak ayı sonuna kadar yapılacaktır

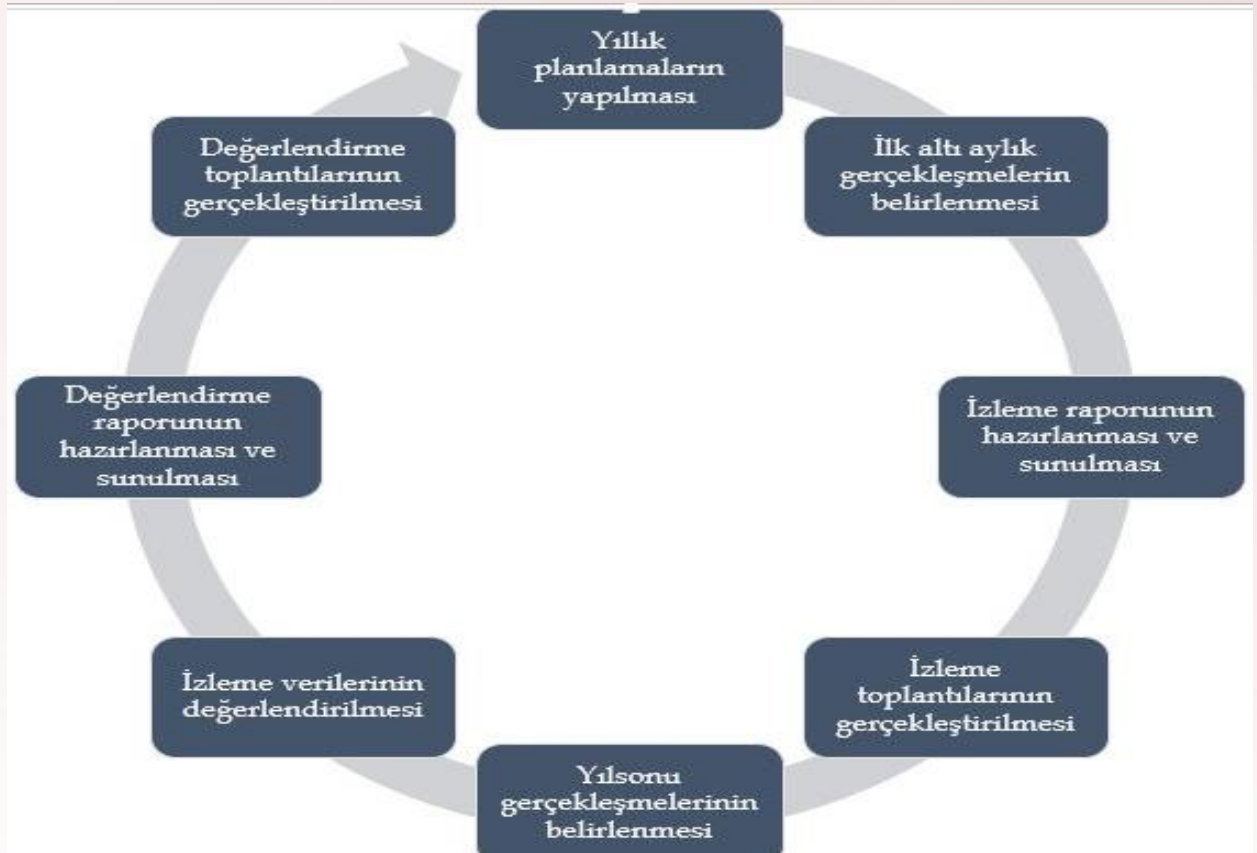
Okulumuz Stratejik Planı izleme ve değerlendirme çalışmalarında 5 yıllık Stratejik Planın izlenmesi ve bir yıllık gelişim planının izlenmesi olarak ikili bir ayrıma gidilecektir.

Stratejik planın izlenmesinde 6 aylık dönemlerde izleme yapılacak denetim birimleri, il ve ilçe millî eğitim müdürlüğü ve Bakanlık denetim ve kontrollerine hazır halde tutulacaktır.

Yıllık planın uygulanmasında yürütme ekipleri ve eylem sorumlularıyla aylık ilerleme toplantıları yapılacaktır. Toplantıda bir önceki ayda yapılanlar ve bir sonraki ayda yapılacaklar görüşülüp karara bağlanacaktır.

İzleme ve Değerlendirme Sürecinin İşleyişi

Şekil 5





T.C.
ÇUBUK KAYMAKAMLIĞI
İlçe Milli Eğitim Müdürlüğü



Sayı : E-40125533-602.04.02-100504015
Konu : 2024-2028 Dönemi Stratejik Planı

17.04.2024

KAYMAKAMLIK MAKAMINA
ÇUBUK

- İlgi: a) Millî Eğitim Bakanlığı 2022/21 sayılı genelgesi
b) Millî Eğitim Bakanlığı Strateji Geliştirme Başkanlığının 14588481- 10.06.01-E.16975906 sayılı yazısı
c) 5018 sayılı Kamu Mali Yönetimi ve Kontrol Kanunu (Sıra No: 3.1)

Kalkınma planları ve programlarında yer alan politika ve hedefler doğrultusunda, kamu kaynaklarının etkili, ekonomik ve verimli bir şekilde elde edilmesi ve kullanılmasını, hesap verilebilirliği ve saydamlığı sağlamak üzere kamu mali yönetiminin yapısını ve işleyişini, raporlamasını ve mali kontrolü düzenlemek amacıyla çıkartılan 5018 sayılı Kamu Mali Yönetimi ve Kontrol Kanunu'nun 9 uncu maddesinde;

"Kamu idareleri, kalkınma planları, programlar, ilgili mevzuat ve benimsedikleri temel ilkeler çerçevesinde geleceğe ilişkin misyon ve vizyonlarını oluşturmak, stratejik amaçlar ve ölçülebilir hedefler saptamak, performanslarını önceden belirlenmiş olan göstergeler doğrultusunda ölçmek ve bu sürecin izleme ve değerlendirilmesini yapmak amacıyla katılımcı yöntemlerle stratejik plan hazırlarlar" denilmektedir.

5018 sayılı Kanunda öngörülen ve stratejik plan hazırlamakla yükümlü kamu idarelerinin ve stratejik planlama sürecine ilişkin takvimin tespiti ile stratejik planların, kalkınma planları ve programlarla ilişkilendirilmesine yönelik usul ve esasların belirlenmesi amacıyla hazırlanan "Kamu İdarelerinde Stratejik Planlamaya İlişkin Usul ve Esaslar Hakkında Yönetmelik'in Resmî Gazetede yayımlanmasını müteakiben, Bakanlığınız 2022/21 sayılı Genelge ile 2024-2028 yıllarına ait stratejik planlama sürecini başlatmıştır.

Millî Eğitim Bakanlığı 2024-2028 Stratejik Planı ile aynı süreçte ve eş zamanlı olarak merkez teşkilatı birimleri ile İl Millî Eğitim Müdürlükleri ve İlçe Millî Eğitim Müdürlükleri de beş yıllık stratejik planlarını hazırlayarak uygulamaya koymuşlardır.

Bakanlığınız Stratejik Planı(2024-2028) ve İl Millî Eğitim Müdürlükleri stratejik planlarının uygulamaya girmesiyle bu planlara uyumlu olarak İlçe Millî Eğitim Müdürlükleri ve okul/kurum Müdürlüklerinin de stratejik plan hazırlamaları uygun görülmüştür.

Stratejik yönetim anlayışının İlçe Millî Eğitim Müdürlüğümüz ve okullarımıza yayılması ve bu suretle yönetim uygulamamızda yeni bir kültürün oluşturulması amaçlanmaktadır.

Bu kapsamda, ekte belirtilen 46 adet okul ve kuruma ait stratejik planları, müdürlüğümüz tarafından detaylı bir şekilde incelenmiş ve titizlikle değerlendirilmiştir. Yapılan inceleme sonucunda, 2024-2028 yıllarına kapsayan OKUL/KURUM Stratejik Planlarının uygulamaya konulması ve yayımlanması Müdürlüğümüzce uygun görülmektedir.

Makamınız a da uygun görüldüğü takdirde okullarımıza arz ederim.

Ali BODUR
Müdür a
Şube Müdürü

OLUR

Alican KILIÇ
Kaymakama
İlçe Millî Eğitim Müdürü

Bu belge güvenli elektronik imsa ile imzalanmıştır.

Adres : İlçe Millî Eğitim Müdürlüğü Öğretmenevi El-Hizmet Binası

Bulgu Doğrulama Adresi : <http://www.turkiye.gov.tr/me-bey>

Bilgi için: Uğur ÇELİK-Şef/ Merve ÇARİK-VHKE

Telefon No : 0 ()

Uzman: Veri Hassasiyeti ve Kontrol İşletmeni

E-Posta: cubuk01_ars@meb.gov.tr

İnternet Adresi : www.cubuk.meb.gov.tr

Fax: 3128381092

Kayıt Adresi : meb@tr01.tr

Bu belge güvenli elektronik imsa ile imzalanmıştır. Bu belgeyi kontrol etmenin için lütfen www.turkiye.gov.tr adresinden 1E7B-8289-3472-2E2B-84D8 kodunu giriniz.





T.C.

ÇUBUK KAYMAKAMLIĞI ÇUBUK ANADOLU İMAM HATİP LİSESİ



2024-2028 STRATEJİK PLAN